

## สถานการณ์โรคไข้หวัดใหญ่

### สถานการณ์ต่างประเทศ

องค์การอนามัยโลกรายงานสถานการณ์โรคไข้หวัดใหญ่ในภาพรวมทั่วโลก ณ วันที่ 30 กันยายน 2562 โดยภาพรวมในขณะนี้ ประเทศในเขตอบอุ่นของซีกโลกใต้ สถานการณ์โรคไข้หวัดใหญ่ อยู่ในระดับต่ำ ยกเว้นประเทศชิลี ที่มีรายงานการแพร่ระบาดของโรคไข้หวัดใหญ่ ชนิด B เป็นระลอกที่ 2 ประเทศแถบทะเลแคริบเบียน และประเทศในเขตอบอุ่นของอเมริกาใต้ สถานการณ์โรคไข้หวัดใหญ่โดยรวมอยู่ในระดับต่ำ ประเทศในอเมริกากลาง ประเทศเอลซัลวาดอร์ สถานการณ์โรคไข้หวัดใหญ่ เพิ่มขึ้นอย่างต่อเนื่อง ประเทศในเขตอบอุ่นของแอฟริกา สถานการณ์โรคไข้หวัดใหญ่ อยู่ในระดับต่ำทุกประเทศที่มีการรายงาน เอเชียใต้ สถานการณ์โรคไข้หวัดใหญ่ อยู่ในระดับต่ำ ในประเทศที่มีการรายงาน ยกเว้น ภูฏาน ที่มีรายงานร้อยละของโรคไข้หวัดใหญ่สูงกว่าเกณฑ์ เอเชียตะวันออกเฉียงใต้ สถานการณ์โรคไข้หวัดใหญ่ อยู่ในระดับต่ำ ในประเทศที่รายงาน ยกเว้น ประเทศมาเลเซีย และประเทศพม่า ที่ยังคงมีการรายงานสถานการณ์โรคไข้หวัดใหญ่ในระดับปานกลาง ประเทศในเขตอบอุ่นซีกโลกเหนือ สถานการณ์โรคไข้หวัดใหญ่ภาพรวม ส่วนใหญ่เข้าสู่ไข้หวัดใหญ่ตามฤดูกาล สถานการณ์ในภาพรวมทั่วโลก ส่วนใหญ่พบไข้หวัดใหญ่ชนิด A องค์การอนามัยโลกแนะนำให้มีการจัดการที่เหมาะสมเพื่อควบคุมการติดเชื้อ และฉีดวัคซีนป้องกันไข้หวัดใหญ่ในกลุ่มเสี่ยง รายละเอียดสถานการณ์ในแต่ละภูมิภาค ดังต่อไปนี้

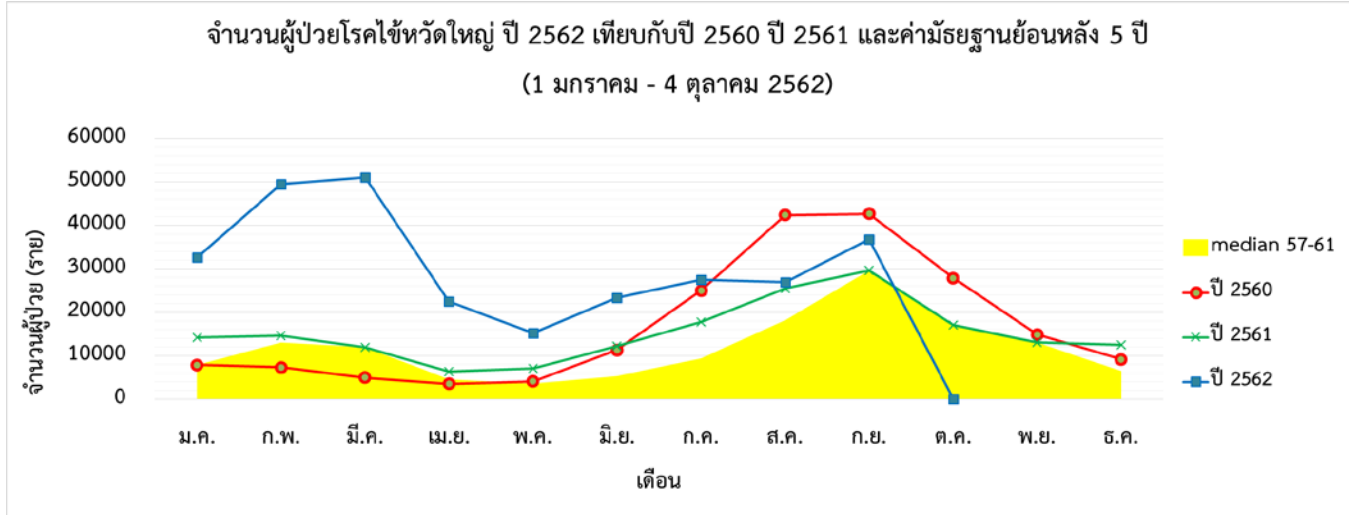
- **ประเทศเขตอบอุ่นของซีกโลกใต้** โอเชียเนีย สถานการณ์โรคไข้หวัดใหญ่ ลดลงทั่วทั้งทวีป ออสเตรเลีย สถานการณ์โรคไข้หวัดใหญ่ มีความแปรปรวนทางภูมิศาสตร์ทั่วภูมิภาค การรายงานผู้ป่วยกลุ่มอาการคล้ายไข้หวัดใหญ่ (ILI) และรายงานยืนยันทางห้องปฏิบัติการโรคไข้หวัดใหญ่รายสัปดาห์ ต่ำกว่าค่าเฉลี่ยในช่วงเวลานี้ของปี ลดลงจากช่วงสูงที่สุดเมื่อเดือนกรกฎาคม โดยพบเชื้อไวรัสไข้หวัดใหญ่ ชนิด B ในสัดส่วนที่เพิ่มขึ้นอย่างต่อเนื่อง ประเทศนิวซีแลนด์ สถานการณ์โรคไข้หวัดใหญ่ อยู่ในระดับต่ำกว่าเกณฑ์ตามฤดูกาล
- **แอฟริกาใต้** สถานการณ์โรคไข้หวัดใหญ่ และผู้ป่วยกลุ่มอาการคล้ายไข้หวัดใหญ่ (ILI) อยู่ในระดับต่ำกว่าเกณฑ์
- **เขตอบอุ่นของอเมริกาใต้** รายงานสถานการณ์โรคไข้หวัดใหญ่ ลดลง เกือบทุกประเทศ ยกเว้น ประเทศชิลี ที่พบว่า สถานการณ์โรคไข้หวัดใหญ่ อยู่ในระลอกที่ 2 โดยส่วนใหญ่ รายงานพบเชื้อไวรัสไข้หวัดใหญ่ ชนิด B
- **ประเทศเขตร้อนชื้นของอเมริกากลาง แคริบเบียน และอเมริกาใต้** ประเทศในแถบแคริบเบียน สถานการณ์โรคไข้หวัดใหญ่ โดยรวมอยู่ในระดับต่ำ ประเทศในอเมริกากลาง มีรายงานโรคไข้หวัดใหญ่ เพิ่มขึ้น ในประเทศเอลซัลวาดอร์ ส่วนใหญ่ตรวจพบเชื้อไวรัสไข้หวัดใหญ่ ชนิด A(H1N1) pdm09 ประเทศปานามา มีการรายงานเชื้อไวรัสที่ก่อให้เกิดโรคในระบบทางเดินหายใจ (RSV) เพิ่มขึ้นอย่างต่อเนื่อง

- ประเทศเขตร้อนของอเมริกาใต้ สถานการณ์โรคไข้หวัดใหญ่ อยู่ในระดับต่ำ มีการรายงาน พบเชื้อไวรัสที่ก่อให้เกิดโรคในระบบทางเดินหายใจ (RSV) ลดลงอย่างต่อเนื่อง ในประเทศเปรู
- ประเทศเขตร้อนของแอฟริกา แอฟริกาตะวันตก การรายงานสถานการณ์โรคไข้หวัดใหญ่ ลดลง ในประเทศที่มีการรายงาน ประเทศกินี พบเชื้อไวรัสไข้หวัดใหญ่ ชนิด B (Victoria) เพิ่มขึ้น มีรายงานพบผู้ป่วยกลุ่มอาการคล้ายไข้หวัดใหญ่ (ILI) เพิ่มขึ้นอย่างต่อเนื่อง ในประเทศเซเนกัล
- แอฟริกากลาง การรายงานพบเชื้อไวรัสไข้หวัดใหญ่ ชนิด A(H1N1) pdm09 และชนิด B (Victoria) อยู่ในระดับต่ำ ในสาธารณรัฐแอฟริกากลาง
- แอฟริกาตะวันออก สถานการณ์โรคไข้หวัดใหญ่ อยู่ในระดับต่ำ ในประเทศที่มีการรายงาน ประเทศมาดากัสการ์ มีการรายงานสถานการณ์โรคไข้หวัดใหญ่ต่อเนื่อง ส่วนใหญ่ตรวจพบเชื้อไวรัสไข้หวัดใหญ่ ชนิด B ตามมาด้วยชนิด A(H1N1) pdm09
- ประเทศเอเชียเขตร้อน ในเอเชียใต้ รายงานสถานการณ์โรคไข้หวัดใหญ่ อยู่ในระดับต่ำ ในประเทศที่มีการรายงาน ยกเว้น ประเทศภูฏาน ที่พบว่า ร้อยละของการพบไข้หวัดใหญ่ สูงกว่าเกณฑ์ การรายงานผู้ป่วย ILI สูงกว่า เมื่อเทียบกับ 2 ฤดูกาลที่ผ่านมา ผู้ป่วยสูงสุด มีอายุระหว่าง 5 – 14 ปี โดยส่วนใหญ่ พบเชื้อไวรัสไข้หวัดใหญ่ชนิด A(H3N2) และชนิด B/Victoria ประเทศเนปาล มีการรายงานสถานการณ์โรคไข้หวัดใหญ่ เพิ่มขึ้นในช่วง 2-3 สัปดาห์ที่ผ่านมา ส่วนใหญ่พบเชื้อไวรัสไข้หวัดใหญ่ชนิด A(H3N2) และชนิด B/Victoria ในสัดส่วนที่ใกล้เคียงกัน
- เอเชียตะวันออกเฉียงใต้ ประเทศในภูมิภาคส่วนใหญ่ สถานการณ์โรคไข้หวัดใหญ่ ลดลง ทุกประเทศที่มีการรายงาน มีรายงานตรวจพบเชื้อไวรัสไข้หวัดใหญ่ ชนิด A (H1N1) pdm09 และชนิด B ระดับปานกลาง ในประเทศมาเลเซีย และประเทศพม่า ประเทศไทย มีรายงานการระบาดของโรคไข้หวัดใหญ่ตามฤดูกาล

ที่มา : องค์การอนามัยโลก

[https://www.who.int/influenza/surveillance\\_monitoring/updates/2019\\_09\\_30\\_surveillance\\_update\\_351.pdf?ua=1](https://www.who.int/influenza/surveillance_monitoring/updates/2019_09_30_surveillance_update_351.pdf?ua=1)

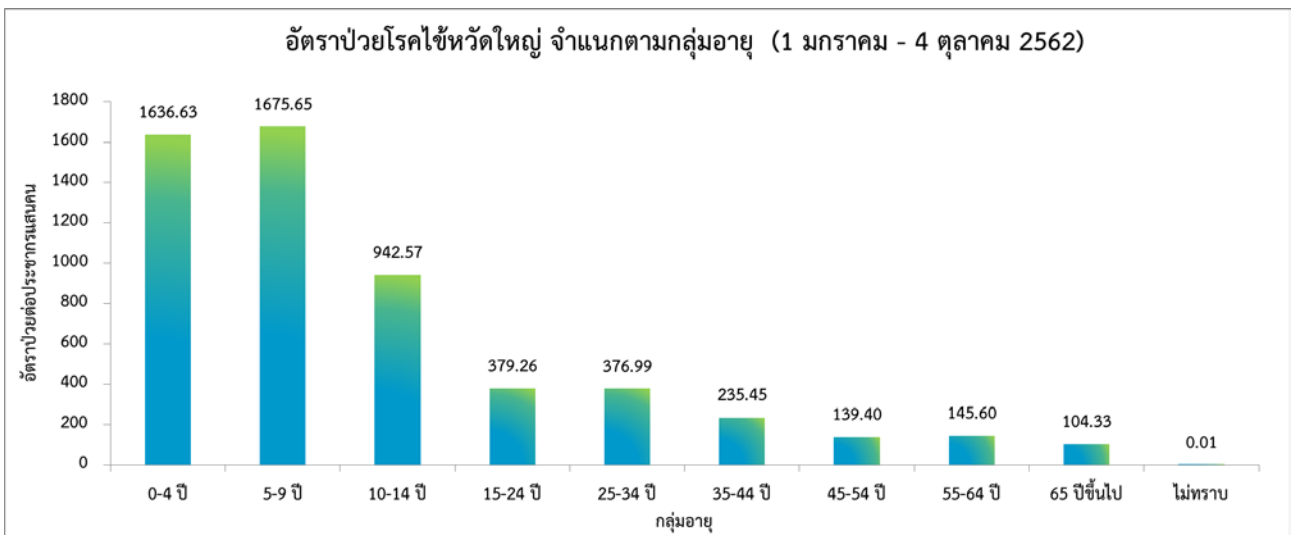
## สถานการณ์ประเทศไทย



ที่มา : รายงาน 506 สำนักระบาดวิทยา

สถานการณ์โรคไข้หวัดใหญ่ในปี 2562 ข้อมูลตั้งแต่วันที่ 1 มกราคม – 4 ตุลาคม 2562 มีรายงานผู้ป่วยทั่วประเทศจำนวน 285,142 ราย คิดเป็นอัตราป่วย 430.07 ต่อประชากรแสนคน เสียชีวิต 19 ราย คิดเป็นอัตราป่วยตายร้อยละ 0.01 จำนวนผู้ป่วยสะสมในภาพรวม พบว่าสูงกว่าค่ามัธยฐาน 5 ปีย้อนหลัง และสูงกว่าในปีที่ผ่านมา

### ❖ จำแนกตามกลุ่มอายุ



ที่มา : รายงาน 506 สำนักระบาดวิทยา

การเกิดโรคไข้หวัดใหญ่จำแนกตามกลุ่มอายุ พบว่า ส่วนใหญ่พบผู้ป่วยอยู่ในกลุ่มอายุ 5 - 9 ปี มีอัตราป่วยสูงสุดคือ 1675.65 ต่อประชากรแสนคน รองลงมาคือ กลุ่มอายุ 0 - 4 ปี มีอัตราป่วย 1636.63 ต่อประชากรแสนคน และกลุ่มอายุ 10 - 14 ปี มีอัตราป่วย 942.57 ต่อประชากรแสนคน ตามลำดับ จะเห็นได้ว่ากลุ่มผู้ป่วยที่มีอัตราป่วยสูงจะอยู่ในช่วงวัยเด็กจึงต้องมีการให้ความสำคัญต่อการป้องกันควบคุมโรคในกลุ่มวัยเรียนและเด็ก และในสถานที่ที่มีการรวมตัวกันของคนหมู่มาก มากขึ้น

#### ❖ จำแนกรายภาค

ภาค	ผู้ป่วย (ราย)	ผู้ป่วยตาย (ราย)	อัตราป่วย (ต่อประชากรแสนคน)	อัตรตาย (ต่อประชากรแสนคน)	อัตราป่วยตาย (ร้อยละ)
กลาง	140,269	4	837.11	0.02	0.00
เหนือ	56,626	3	455.34	0.02	0.01
ตะวันออกเฉียงเหนือ	68,881	11	313.06	0.05	0.02
ใต้	19,366	1	205.43	0.01	0.01

ที่มา : รายงาน 506 สำนักระบาดวิทยา

การกระจายของการเกิดโรคไข้หวัดใหญ่รายภาค พบว่า ภาคที่มีอัตราป่วยสูงสุด คือ ภาคกลาง อัตราป่วย 837.11 ต่อประชากรแสนคน รองลงมา คือ ภาคเหนือ อัตราป่วย 455.34 ต่อประชากรแสนคน ภาคตะวันออกเฉียงเหนือ อัตราป่วย 313.06 ต่อประชากรแสนคน และน้อยที่สุด คือ ภาคใต้ อัตราป่วย 205.43 ต่อประชากรแสนคน ตามลำดับ นอกจากนี้ยังพบผู้ป่วยเสียชีวิตจำนวนรวมทั้งหมด 19 ราย

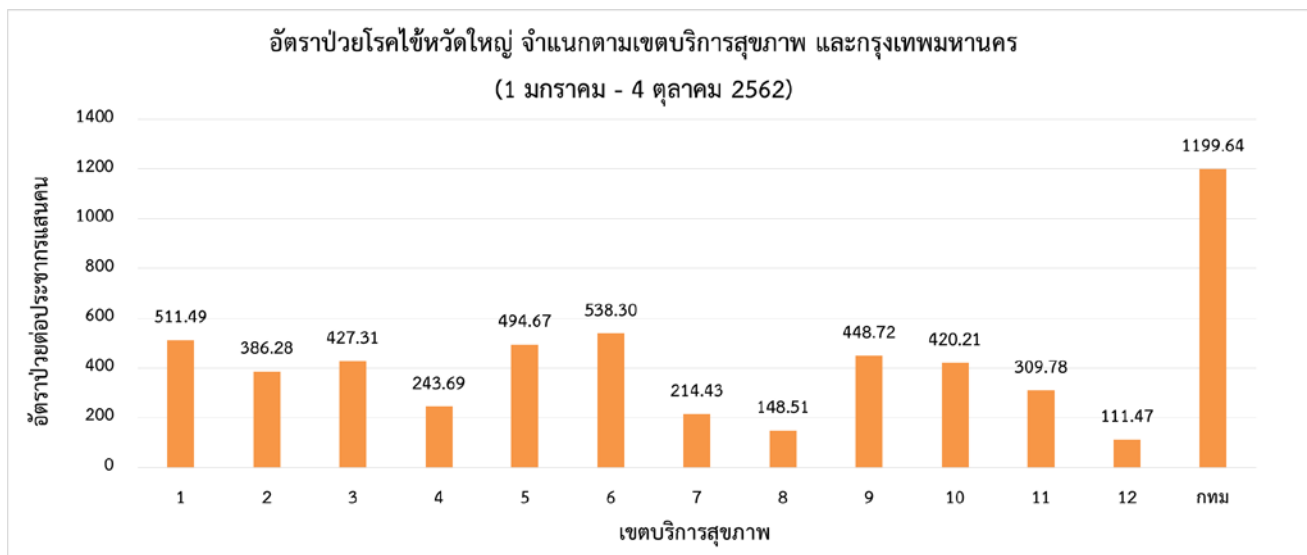
#### ❖ จำแนกตามอัตราป่วยรายจังหวัด 5 อันดับ

อันดับ	จังหวัด	จำนวนผู้ป่วย (ราย)	อัตราป่วย (ต่อประชากรแสนคน)
1	กรุงเทพมหานคร	68,134	1199.64
2	ระยอง	7,922	1104.46
3	นครปฐม	8,512	931.01
4	เชียงใหม่	15,278	870.40
5	อุบลราชธานี	13,587	725.77

ที่มา : รายงาน 506 สำนักระบาดวิทยา

การกระจายของการเกิดโรคไข้หวัดใหญ่รายจังหวัด พบว่า จังหวัดที่มีอัตราป่วยสูงสุด คือ กรุงเทพมหานคร อัตราป่วย 1199.64 ต่อประชากรแสนคน รองลงมา คือ ระยอง อัตราป่วย 1104.46 ต่อประชากรแสนคน นครปฐม อัตราป่วย 931.01 ต่อประชากรแสนคน เชียงใหม่ อัตราป่วย 870.40 ต่อประชากรแสนคน และอุบลราชธานี อัตราป่วย 725.77 ต่อประชากรแสนคน ตามลำดับ

## ❖ จำแนกตามเครือข่ายบริการและกรุงเทพมหานคร



ที่มา : รายงาน 506 สำนักระบาดวิทยา

เมื่อพิจารณาจำแนกผู้ป่วยตามเขตบริการสุขภาพและกรุงเทพมหานคร พบว่า กรุงเทพมหานคร มีอัตราป่วยสูงสุด คือ 1199.64 ต่อประชากรแสนคน รองลงมาคือ เขตบริการสุขภาพที่ 6 คือ 538.30 ต่อประชากรแสนคน และเขตบริการสุขภาพที่ 1 มีอัตราป่วย 511.49 ต่อประชากรแสนคน ตามลำดับ

## สถานการณ์โรคไข้หวัดใหญ่ ปี 2562 จำแนกตามรายจังหวัด (ข้อมูล ณ วันที่ 1 ตุลาคม 2562)

จังหวัด/พื้นที่	รวม		อัตรา			
	จำนวนป่วย (ราย)	จำนวนตาย (ราย)	ประชากร	อัตราป่วย (ต่อประชากรแสนคน)	อัตรตาย (ต่อประชากรแสนคน)	อัตราป่วย ตาย (ร้อยละ)
<b>รวมทั้งประเทศ</b>	<b>285142</b>	<b>19</b>	<b>66301242</b>	<b>430.07</b>	<b>0.03</b>	<b>0.01</b>
<b>ภาคเหนือ</b>	<b>56626</b>	<b>3</b>	<b>12436028</b>	<b>455.34</b>	<b>0.02</b>	<b>0.01</b>
<b>สคร.1 เชียงใหม่/เครือข่ายบริการที่ 1</b>	<b>23107</b>	<b>3</b>	<b>5878537</b>	<b>511.49</b>	<b>0.05</b>	<b>0.01</b>
เชียงใหม่	12289	2	1755291	870.40	0.11	0.01
เชียงใหม่	3031	1	1289873	316.70	0.08	0.02
ลำปาง	2415	0	744714	453.87	0.00	0.00
ลำพูน	1675	0	405936	496.63	0.00	0.00
แม่ฮ่องสอน	448	0	280826	263.86	0.00	0.00
น่าน	1047	0	479414	302.24	0.00	0.00
พะเยา	1561	0	476157	470.43	0.00	0.00
แพร่	641	0	446326	196.94	0.00	0.00
<b>สคร.2 พิษณุโลก/เครือข่ายบริการที่ 2</b>	<b>6612</b>	<b>0</b>	<b>3565071</b>	<b>386.28</b>	<b>0.00</b>	<b>0.00</b>
เพชรบูรณ์	1105	0	994936	227.45	0.00	0.00
พิษณุโลก	2693	0	866129	573.82	0.00	0.00
สุโขทัย	1032	0	598287	334.45	0.00	0.00
ตาก	590	0	649472	298.70	0.00	0.00
อุตรดิตถ์	1192	0	456247	569.21	0.00	0.00
<b>สคร.3 นครสวรรค์/เครือข่ายบริการที่ 3</b>	<b>7212</b>	<b>0</b>	<b>2992420</b>	<b>427.31</b>	<b>0.00</b>	<b>0.00</b>
ชัยนาท	126	0	328993	75.99	0.00	0.00
กำแพงเพชร	2259	0	728470	474.97	0.00	0.00
นครสวรรค์	3742	0	1064649	663.04	0.00	0.00
พิจิตร	707	0	540620	244.16	0.00	0.00
อุทัยธานี	378	0	329688	211.72	0.00	0.00



# สถานการณ์โรคไข้หวัดใหญ่

สำนักโรคติดต่อทั่วไป กรมควบคุมโรค กระทรวงสาธารณสุข  
Bureau of General Communicable Diseases  
Department of Disease Control, MOPH, Thailand

กรมควบคุมโรค  
สำนักโรคติดต่อทั่วไป

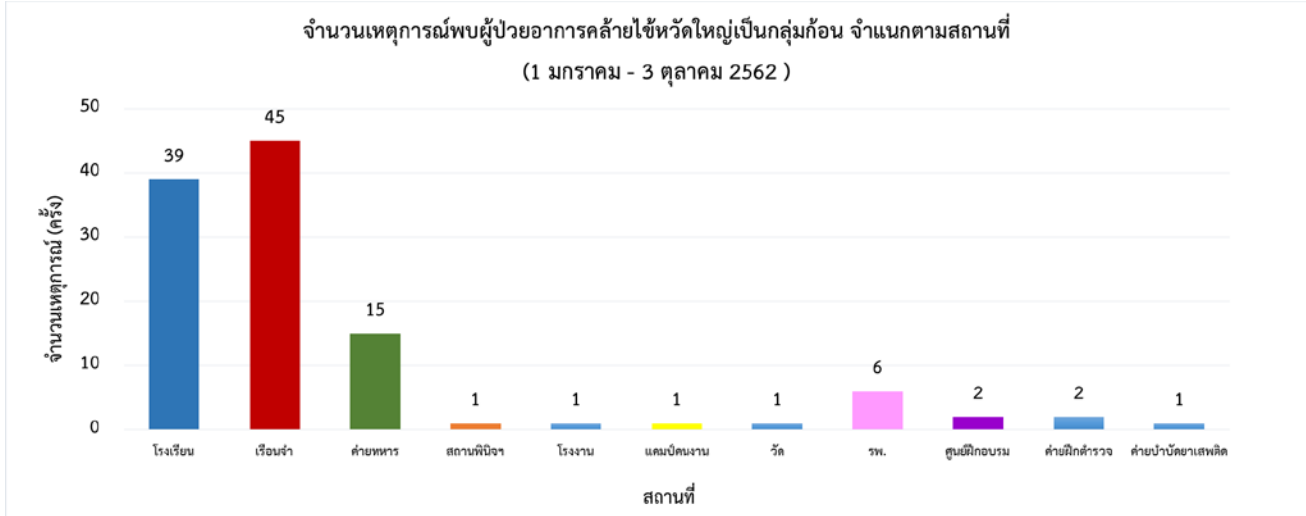
จังหวัด/พื้นที่	รวม		อัตรา			
	จำนวนป่วย (ราย)	จำนวนตาย (ราย)	ประชากร	อัตราป่วย (ต่อประชากรแสนคน)	อัตรามตาย (ต่อประชากรแสนคน)	อัตราป่วยตาย (ร้อยละ)
<b>ภาคกลาง</b>	<b>140269</b>	<b>4</b>	<b>16756435</b>	<b>837.11</b>	<b>0.02</b>	<b>0.00</b>
สคร.4 สระบุรี/ เครือข่ายบริการที่ 4	13021	1	5343264	243.69	0.02	0.01
อ่างทอง	703	0	281014	250.17	0.00	0.00
ลพบุรี	2409	0	758003	317.81	0.00	0.00
นครนายก	322	0	259718	123.98	0.00	0.00
นนทบุรี	2272	0	1238015	183.52	0.00	0.00
อยุธยา	2295	1	815647	281.37	0.12	0.04
ปทุมธานี	3168	0	1137603	278.48	0.00	0.00
สระบุรี	1374	0	643531	213.51	0.00	0.00
สิงห์บุรี	478	0	209733	227.91	0.00	0.00
สคร.5 ราชบุรี/ เครือข่ายบริการที่ 5	26339	0	5324608	494.67	0.00	0.00
กาญจนบุรี	4145	0	890565	465.43	0.00	0.00
นครปฐม	8512	0	914273	931.01	0.00	0.00
เพชรบุรี	1913	0	483335	395.79	0.00	0.00
ประจวบคีรีขันธ์	3136	0	546396	573.94	0.00	0.00
ราชบุรี	3479	0	872615	398.69	0.00	0.00
สมุทรสาคร	3522	0	573215	614.43	0.00	0.00
สมุทรสงคราม	446	0	193847	230.08	0.00	0.00
สุพรรณบุรี	1186	0	850362	139.47	0.00	0.00
สคร.6 ชลบุรี/ เครือข่ายบริการที่ 6	32775	1	6088563	538.30	0.02	0.00
ฉะเชิงเทรา	4197	0	712449	589.09	0.00	0.00
จันทบุรี	5205	0	535478	972.03	0.00	0.00
ชลบุรี	6523	0	1522285	428.50	0.00	0.00
ปราจีนบุรี	1291	0	489592	263.69	0.00	0.00
ระยอง	7922	0	717276	1104.46	0.00	0.00
สระแก้ว	390	0	563014	69.27	0.00	0.00
สมุทรปราการ	6391	1	1318687	484.65	0.08	0.02
ตราด	856	0	229782	372.53	0.00	0.00

จังหวัด/พื้นที่	รวม		อัตรา			
	จำนวนป่วย (ราย)	จำนวนตาย (ราย)	ประชากร	อัตราป่วย (ต่อประชากรแสนคน)	อัตราตาย (ต่อประชากรแสนคน)	อัตราป่วย ตาย (ร้อยละ)
<b>ภาคตะวันออกเฉียงเหนือ</b>	<b>68881</b>	<b>11</b>	<b>22002359</b>	<b>142.58</b>	<b>0.03</b>	<b>0.02</b>
สคร.7 ขอนแก่น/ เครือข่ายบริการที่ 7	10855	0	5062199	214.43	0.00	0.00
กาฬสินธุ์	1112	0	985676	112.82	0.00	0.00
ขอนแก่น	5454	0	1805903	302.01	0.00	0.00
มหาสารคาม	1456	0	963060	151.18	0.00	0.00
ร้อยเอ็ด	2833	0	1307560	216.66	0.00	0.00
สคร.8 อุดรธานี/ เครือข่ายบริการที่ 8	8248	3	5553738	148.51	0.05	0.04
บึงกาฬ	147	0	423485	34.71	0.00	0.00
เลย	1026	0	642220	159.76	0.00	0.00
นครพนม	2435	0	718406	338.94	0.00	0.00
หนองบัวลำภู	502	2	511878	98.07	0.39	0.40
หนองคาย	2147	1	521995	411.31	0.19	0.05
สกลนคร	921	0	1150876	80.03	0.00	0.00
อุดรธานี	1070	0	1584878	67.51	0.00	0.00
สคร.9 นครราชสีมา/ เครือข่ายบริการที่ 9	30391	8	6772779	448.72	0.12	0.03
บุรีรัมย์	4905	0	1593378	307.84	0.00	0.00
ชัยภูมิ	3997	0	1139067	350.90	0.00	0.00
นครราชสีมา	17409	8	2642815	658.73	0.30	0.05
สุรินทร์	4080	0	1397519	291.95	0.00	0.00
สคร.10 อุบลราชธานี/เครือข่ายบริการที่ 10	19387	0	4613643	420.21	0.00	0.00
อำนาจเจริญ	338	0	378363	89.33	0.00	0.00
มุกดาหาร	1569	0	351532	446.33	0.00	0.00
ศรีสะเกษ	2066	0	1472521	140.30	0.00	0.00
อุบลราชธานี	13587	0	1872091	725.77	0.00	0.00
ยโสธร	1827	0	539136	338.88	0.00	0.00

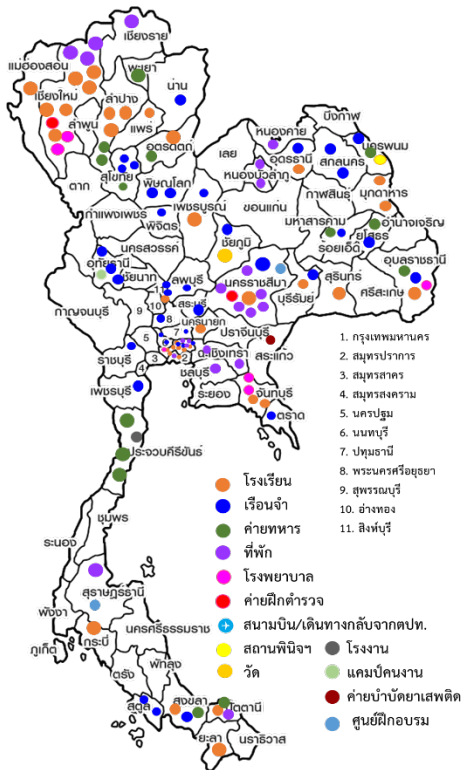


จังหวัด/พื้นที่	รวม		อัตรา			
	จำนวนป่วย (ราย)	จำนวนตาย (ราย)	ประชากร	อัตราป่วย (ต่อประชากรแสนคน)	อัตราตาย (ต่อประชากรแสนคน)	อัตราป่วยตาย (ร้อยละ)
ภาคใต้	19366	1	9426888	91.03	0.01	0.01
สคร.11 นครศรีธรรมราช/เครือข่าย บริการที่ 11	13837	1	4466673	309.78	0.02	0.01
ชุมพร	1351	0	510307	264.74	0.00	0.00
กระบี่	1012	0	471754	214.52	0.00	0.00
นครศรีธรรมราช	4090	0	1558958	262.35	0.00	0.00
พังงา	1085	0	267866	405.05	0.00	0.00
ภูเก็ต	2340	0	406113	576.19	0.00	0.00
ระนอง	188	0	191134	98.36	0.00	0.00
สุราษฎร์ธานี	3771	1	1060541	355.57	0.09	0.03
สคร.12 สงขลา/ เครือข่ายบริการที่ 12	5529	0	4960215	111.47	0.00	0.00
นราธิวาส	1162	0	799357	145.37	0.00	0.00
ปัตตานี	358	0	713937	50.14	0.00	0.00
พัทลุง	1298	0	524951	247.26	0.00	0.00
สตูล	276	0	320637	86.08	0.00	0.00
สงขลา	1297	0	1428429	90.80	0.00	0.00
ตรัง	796	0	643093	123.78	0.00	0.00
ยะลา	342	0	529811	64.55	0.00	0.00
กรุงเทพมหานคร	68134	2	5679532	1199.64	0.04	0.00

## ❖ เหตุการณ์พบผู้ป่วยอาการคล้ายไข้หวัดใหญ่เป็นกลุ่มก้อน



ที่มา : โปรแกรมตรวจสอบข่าวการระบาด



เหตุการณ์พบผู้ป่วยอาการคล้ายไข้หวัดใหญ่เป็นกลุ่มก้อน ตั้งแต่วันที่ 1 มกราคม - 3 ตุลาคม 2562 พบจำนวน 138 เหตุการณ์ ใน 51 จังหวัด โดยพบในโรงเรียน/มหาวิทยาลัย 39 เหตุการณ์ เรือนจำ 45 เหตุการณ์ ค่ายทหาร 15 เหตุการณ์ โรงพยาบาล 6 เหตุการณ์ ค่ายฝึกตำรวจ ศูนย์ฝึกอบรม สถานที่ละ 2 เหตุการณ์ สถานพินิจ 1 เหตุการณ์ ที่ซึ่งเป็นสถานที่ที่มีการรวมตัวของคนหมู่มาก

หมายเหตุ: ข้อมูลอาจมีการเปลี่ยนแปลงย้อนหลังได้ทุกสัปดาห์ ตั้งแต่สัปดาห์แรก ดังนั้น จึงไม่ควรนำข้อมูลปัจจุบันไปอ้างอิงในเอกสารวิชาการ การนำข้อมูลไปอ้างอิงนั้น ขอให้ใช้ข้อมูลจากสรุปลสถานการณ์ประจำปี