

สถานการณ์โรคไข้หวัดใหญ่

สถานการณ์ต่างประเทศ

องค์การอนามัยโลกรายงานสถานการณ์โรคไข้หวัดใหญ่ในภาพรวมทั่วโลก ณ วันที่ 2 กันยายน 2562 โดยภาพรวมในขณะนี้ ประเทศในเขตอบอุ่นของซีกโลกใต้ส่วนใหญ่ สถานการณ์โรคไข้หวัดใหญ่ ลดลงอย่างต่อเนื่อง ประเทศแถบทะเลแคริบเบียน ประเทศในอเมริกากลาง และประเทศในเขตอบอุ่นของอเมริกาใต้ สถานการณ์โรคไข้หวัดใหญ่โดยรวม อยู่ในระดับต่ำ ประเทศในเขตอบอุ่นของแอฟริกา สถานการณ์โรคไข้หวัดใหญ่ อยู่ในระดับต่ำ ในทุกประเทศที่มีการรายงาน ยกเว้น บางประเทศในแอฟริกาตะวันตก และแอฟริกาตะวันออก เอเชียใต้ สถานการณ์โรคไข้หวัดใหญ่ อยู่ในระดับต่ำ ในประเทศที่มีการรายงาน ยกเว้น ภูฏาน ที่มีรายงานร้อยละของโรคไข้หวัดใหญ่ สูงกว่าเกณฑ์ เอเชียตะวันออกเฉียงใต้ สถานการณ์โรคไข้หวัดใหญ่ อยู่ในระดับต่ำ ในประเทศที่รายงาน ยกเว้นประเทศพม่า ประเทศในเขตอบอุ่นซีกโลกเหนือ สถานการณ์โรคไข้หวัดใหญ่ภาพรวม ส่วนใหญ่เข้าสู่ไข้หวัดใหญ่ตามฤดูกาล สถานการณ์ในภาพรวมทั่วโลก ส่วนใหญ่พบไข้หวัดใหญ่ชนิด A องค์การอนามัยโลกแนะนำให้มีมาตรการจัดการที่เหมาะสมเพื่อควบคุมการติดเชื้อ และฉีดวัคซีนป้องกันไข้หวัดใหญ่ในกลุ่มเสี่ยง รายละเอียดสถานการณ์ในแต่ละภูมิภาค ดังต่อไปนี้

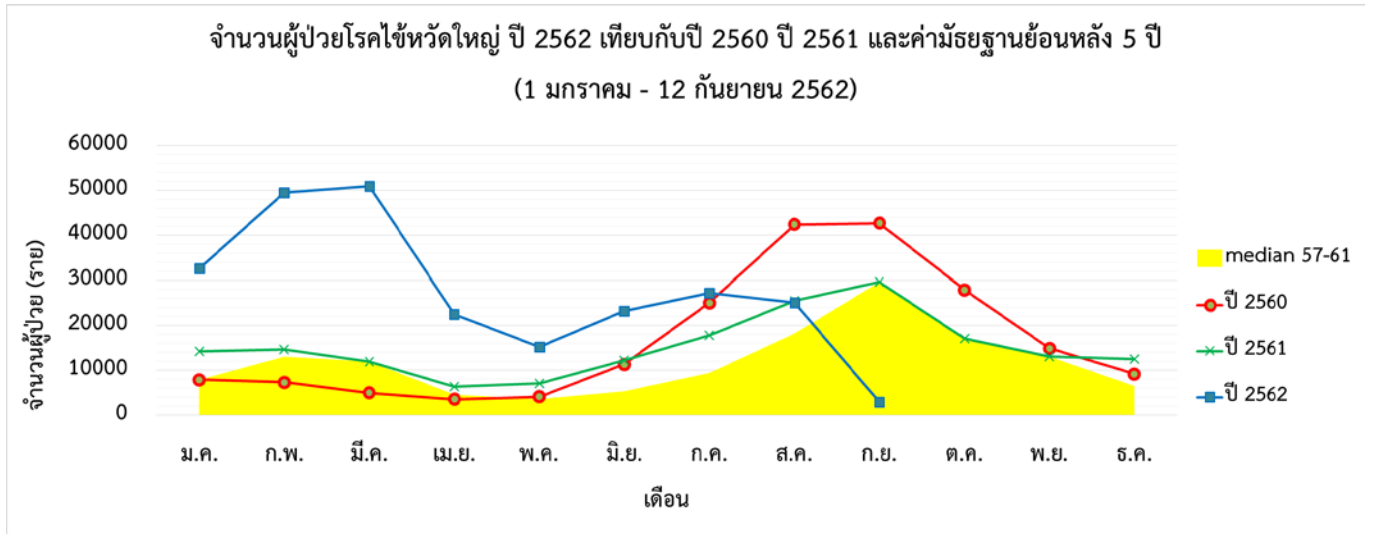
- **ประเทศเขตอบอุ่นของซีกโลกใต้** โอเชียเนีย สถานการณ์โรคไข้หวัดใหญ่ ลดลง ทุกทั้งทวีป ส่วนใหญ่พบเชื้อไข้หวัดใหญ่ ชนิด A(H3N2) ตามมาด้วย ชนิด B ออสเตรเลีย สถานการณ์โรคไข้หวัดใหญ่ มีความแปรปรวนทางภูมิศาสตร์ทั่วภูมิภาค การรายงานผู้ป่วยกลุ่มอาการคล้ายไข้หวัดใหญ่ (ILI) และรายงานยืนยันทางห้องปฏิบัติการโรคไข้หวัดใหญ่รายสัปดาห์ ต่ำกว่าค่าเฉลี่ย ในช่วงเวลานี้ของปี ส่วนใหญ่ตรวจพบเชื้อไวรัสไข้หวัดใหญ่ ชนิด A(H3N2) ตามด้วย ชนิด B สถานการณ์โรคไข้หวัดใหญ่ของภูมิภาคนี้ เริ่มต้นเร็วกว่าฤดูกาลที่ผ่านมา และพบสถานการณ์สูงสุดทั่วทั้งภูมิภาค ออสเตรเลียตะวันตก รายงานผู้ป่วย ILI กลับเข้าสู่ระดับที่คาดหวัง ในช่วงเวลานี้ของปี ประเทศนิวซีแลนด์ สถานการณ์โรคไข้หวัดใหญ่ และผู้ป่วย ILI อยู่ในระดับต่ำกว่าเกณฑ์ตามฤดูกาล ประเทศนิวแคลิโดเนีย สถานการณ์โรคไข้หวัดใหญ่ เพิ่มขึ้นเล็กน้อย โดยตรวจพบเชื้อไวรัสไข้หวัดใหญ่ ชนิด A(H3N2) และ ชนิด B (Victoria) ในสัดส่วนที่เท่าๆ กัน ประเทศเฟรนช์โปลินีเซีย มีรายงานพบเชื้อไวรัสไข้หวัดใหญ่ชนิด B เพิ่มขึ้น
- **แอฟริกาใต้** สถานการณ์โรคไข้หวัดใหญ่ อยู่ในระดับต่ำ โดยพบเชื้อไวรัสไข้หวัดใหญ่ ชนิด A(H3N2) เป็นส่วนใหญ่

- เขตตอนบนของอเมริกาใต้ รายงานสถานการณ์โรคไข้หวัดใหญ่ ลดลง ในหลายประเทศ ยกเว้น ประเทศชิลี ที่พบว่า สถานการณ์โรคไข้หวัดใหญ่เพิ่มขึ้นเมื่อเทียบกับสัปดาห์ที่ผ่านมา โดยส่วนใหญ่พบเชื้อไวรัสไข้หวัดใหญ่ ชนิด B
- **ประเทศเขตร้อนชื้นของอเมริกากลาง แคริบเบียน และอเมริกาใต้** ประเทศในแถบแคริบเบียน และอเมริกากลาง สถานการณ์ไข้หวัดใหญ่ โดยรวม อยู่ในระดับต่ำ ประเทศคิวบา และคอสตาริกา มีการรายงาน เชื้อไวรัสที่ก่อให้เกิดโรคในระบบทางเดินหายใจ (RSV) เพิ่มขึ้น
- ประเทศเขตร้อนของอเมริกาใต้ สถานการณ์โรคไข้หวัดใหญ่ในช่วงนี้ ลดลง ในประเทศที่มีการรายงาน พบเชื้อไวรัสที่ก่อให้เกิดโรคในระบบทางเดินหายใจ (RSV) เพิ่มขึ้น ในประเทศโคลัมเบีย และเปรู
- **ประเทศเขตร้อนของแอฟริกา** แอฟริกาตะวันตก การรายงานสถานการณ์โรคไข้หวัดใหญ่ ลดลง ในประเทศที่มีการรายงาน ประเทศไอวอรีโคสต์ กินี และเซเนกัล พบเชื้อไวรัสไข้หวัดใหญ่ ชนิด A (H3N2) ลดลง ประเทศโตโก มีรายงานพบเชื้อไวรัสไข้หวัดใหญ่ ชนิด B เพิ่มขึ้น
- แอฟริกากลาง รายงานสถานการณ์โรคไข้หวัดใหญ่ ในระดับต่ำ ในประเทศที่มีการรายงาน
- แอฟริกาตะวันออก มีรายงานสถานการณ์โรคไข้หวัดใหญ่ อย่างต่อเนื่อง ประเทศมาดากัสการ์ สถานการณ์โรคไข้หวัดใหญ่ เพิ่มขึ้นอย่างต่อเนื่อง โดยส่วนใหญ่ ตรวจพบเชื้อไวรัสไข้หวัดใหญ่ ชนิด A(H1N1) และชนิด B ในขณะที่รายงานผู้ป่วย ILI ลดลง
- ประเทศเอเชียเขตร้อน ในเอเชียใต้ รายงานสถานการณ์โรคไข้หวัดใหญ่ อยู่ในระดับต่ำ ในประเทศที่มีการรายงาน ยกเว้น ประเทศภูฏาน ที่พบรายงานผู้ป่วย ILI และสถานการณ์โรคไข้หวัดใหญ่เพิ่มขึ้น เมื่อสัปดาห์ที่ผ่านมา การรายงานร้อยละของการพบไข้หวัดใหญ่ สูงกว่าเกณฑ์ โดยพบเชื้อไวรัสไข้หวัดใหญ่ชนิด A(H3N2) และชนิด B/Victoria
- เอเชียตะวันออกเฉียงใต้ ประเทศในภูมิภาคส่วนใหญ่ สถานการณ์โรคไข้หวัดใหญ่ ลดลง ในประเทศที่มีการรายงาน ยกเว้น ประเทศพม่า สถานการณ์โรคไข้หวัดใหญ่ ยังคงสูง ส่วนใหญ่พบเชื้อไวรัสไข้หวัดใหญ่ ชนิด A (H1N1) pdm09 ประเทศไทย สถานการณ์โรคไข้หวัดใหญ่ ลดลง ส่วนใหญ่พบเชื้อไวรัสไข้หวัดใหญ่ ชนิด A(H3N2) และชนิด B (Victoria)

ที่มา : องค์การอนามัยโลก

https://www.who.int/influenza/surveillance_monitoring/updates/2019_09_02_surveillance_update_349.pdf?ua=1

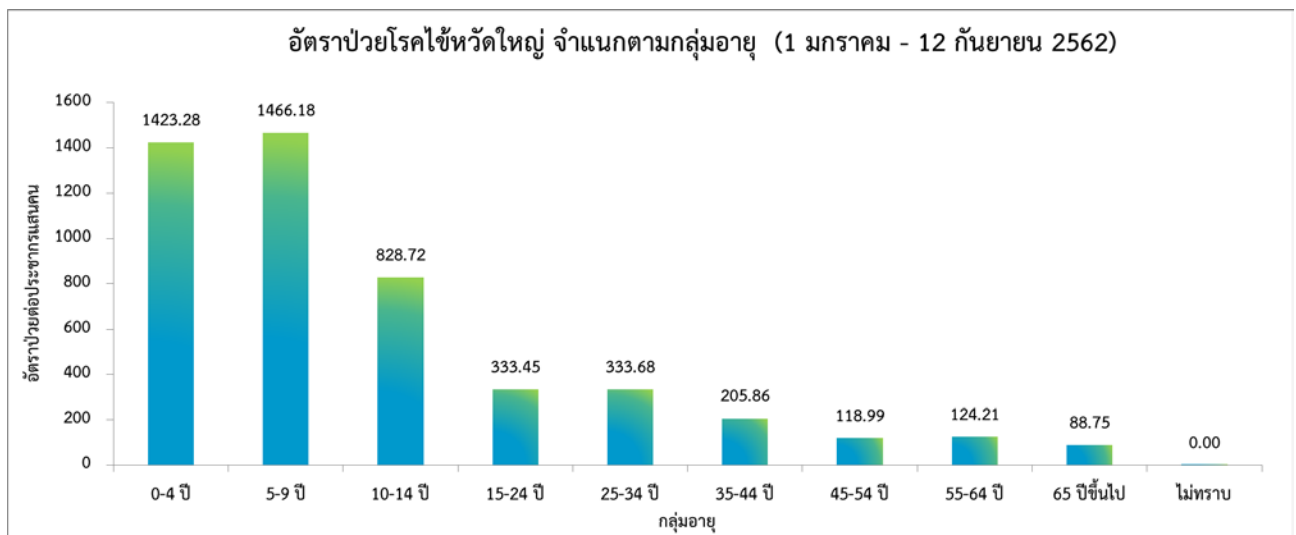
สถานการณ์ประเทศไทย



ที่มา : รายงาน 506 สำนักระบาดวิทยา

สถานการณ์โรคไข้หวัดใหญ่ในปี 2562 ข้อมูลตั้งแต่วันที่ 1 มกราคม – 12 กันยายน 2562 มีรายงานผู้ป่วยทั่วประเทศจำนวน 249,067 ราย คิดเป็นอัตราป่วย 375.66 ต่อประชากรแสนคน เสียชีวิต 18 ราย คิดเป็นอัตราป่วยตายร้อยละ 0.01 จำนวนผู้ป่วยสะสมในภาพรวม พบว่าสูงกว่าค่ามัธยฐาน 5 ปีย้อนหลัง และมีแนวโน้มลดลง

❖ จำแนกตามกลุ่มอายุ



ที่มา : รายงาน 506 สำนักระบาดวิทยา

การเกิดโรคไข้หวัดใหญ่จำแนกตามกลุ่มอายุ พบว่า ส่วนใหญ่พบผู้ป่วยอยู่ในกลุ่มอายุ 5 - 9 ปี มีอัตราป่วยสูงสุดคือ 1466.18 ต่อประชากรแสนคน รองลงมาคือ กลุ่มอายุ 0 - 4 ปี มีอัตราป่วย 1423.28 ต่อประชากรแสนคน และกลุ่มอายุ 10 - 14 ปี มีอัตราป่วย 828.72 ต่อประชากรแสนคน ตามลำดับ จะเห็นได้ว่ากลุ่มผู้ป่วยที่มีอัตราป่วยสูงจะอยู่ในช่วงวัยเด็กจึงต้องมีการให้ความสำคัญต่อการป้องกันควบคุมโรคในกลุ่มวัยเรียนและเด็ก และในสถานที่ที่มีการรวมตัวกันของคนหมู่มาก มากขึ้น

❖ จำแนกรายภาค

ภาค	ผู้ป่วย (ราย)	ผู้ป่วยตาย (ราย)	อัตราป่วย (ต่อประชากรแสนคน)	อัตรตาย (ต่อประชากรแสนคน)	อัตราป่วยตาย (ร้อยละ)
กลาง	125,116	4	746.67	0.02	0.00
เหนือ	50,408	3	405.34	0.02	0.01
ตะวันออกเฉียงเหนือ	57,220	10	260.06	0.05	0.02
ใต้	16,323	1	173.15	0.01	0.01

ที่มา : รายงาน 506 สำนักระบาดวิทยา

การกระจายของการเกิดโรคไข้หวัดใหญ่รายภาค พบว่า ภาคที่มีอัตราป่วยสูงสุด คือ ภาคกลาง อัตราป่วย 746.67 ต่อประชากรแสนคน รองลงมา คือ ภาคเหนือ อัตราป่วย 405.34 ต่อประชากรแสนคน ภาคตะวันออกเฉียงเหนือ อัตราป่วย 260.06 ต่อประชากรแสนคน และน้อยที่สุด คือ ภาคใต้ อัตราป่วย 173.15 ต่อประชากรแสนคน ตามลำดับ นอกจากนี้ยังพบผู้ป่วยเสียชีวิตจำนวนรวมทั้งหมด 18 ราย

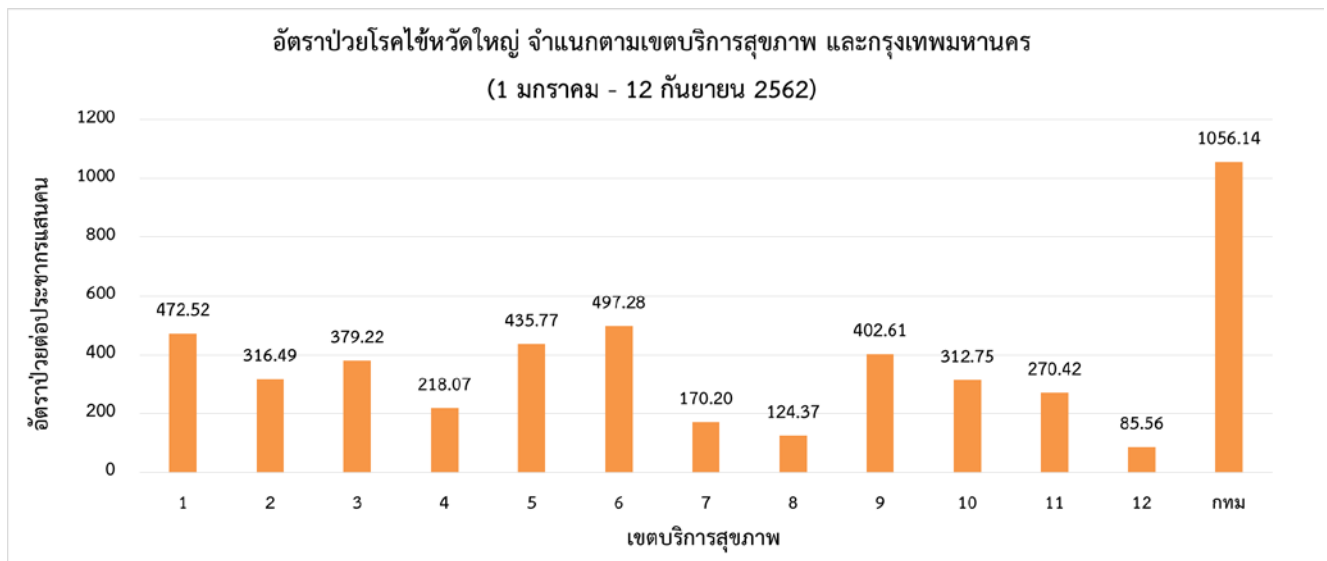
❖ จำแนกตามอัตราป่วยรายจังหวัด 5 อันดับ

อันดับ	จังหวัด	จำนวนผู้ป่วย (ราย)	อัตราป่วย (ต่อประชากรแสนคน)
1	ระยอง	7,623	1062.77
2	กรุงเทพมหานคร	59,984	1056.14
3	เชียงใหม่	14,335	816.67
4	นครปฐม	7,170	784.23
5	นครราชสีมา	16,642	629.71

ที่มา : รายงาน 506 สำนักระบาดวิทยา

การกระจายของการเกิดโรคไข้หวัดใหญ่รายจังหวัด พบว่า จังหวัดที่มีอัตราป่วยสูงสุด คือ ระยอง อัตราป่วย 1062.77 ต่อประชากรแสนคน รองลงมา คือ กรุงเทพมหานคร อัตราป่วย 1056.14 ต่อประชากรแสนคน เชียงใหม่ อัตราป่วย 816.67 ต่อประชากรแสนคน นครปฐม อัตราป่วย 784.23 ต่อประชากรแสนคน และนครราชสีมา อัตราป่วย 629.71 ต่อประชากรแสนคน ตามลำดับ

❖ จำแนกตามเครือข่ายบริการและกรุงเทพมหานคร



ที่มา : รายงาน 506 สำนักระบาดวิทยา

เมื่อพิจารณาจำแนกผู้ป่วยตามเขตบริการสุขภาพและกรุงเทพมหานคร พบว่า กรุงเทพมหานคร มีอัตราป่วยสูงสุด คือ 1056.14 ต่อประชากรแสนคน รองลงมาคือ เขตบริการสุขภาพที่ 6 คือ 497.28 ต่อประชากรแสนคน และเขตบริการสุขภาพที่ 1 มีอัตราป่วย 472.52 ต่อประชากรแสนคน ตามลำดับ

สถานการณ์โรคไข้หวัดใหญ่ ปี 2562 จำแนกตามรายจังหวัด (ข้อมูล ณ วันที่ 12 กันยายน 2562)

จังหวัด/พื้นที่	รวม		อัตรา			
	จำนวนป่วย (ราย)	จำนวนตาย (ราย)	ประชากร	อัตราป่วย (ต่อประชากรแสนคน)	อัตรตาย (ต่อประชากรแสนคน)	อัตราป่วย ตาย (ร้อยละ)
รวมทั้งประเทศ	249067	18	66301242	375.66	0.03	0.01
ภาคเหนือ	50408	3	12436028	405.34	0.02	0.01
สคร.1 เชียงใหม่/เครือข่ายบริการที่ 1	23107	3	5878537	472.52	0.05	0.01
เชียงใหม่	12289	2	1755291	816.67	0.11	0.01
เชียงใหม่	3031	1	1289873	289.72	0.08	0.03
ลำปาง	2415	0	744714	412.91	0.00	0.00
ลำพูน	1675	0	405936	473.97	0.00	0.00
แม่ฮ่องสอน	448	0	280826	206.89	0.00	0.00
น่าน	1047	0	479414	282.43	0.00	0.00
พะเยา	1561	0	476157	419.19	0.00	0.00
แพร่	641	0	446326	173.64	0.00	0.00
สคร.2 พิษณุโลก/เครือข่ายบริการที่ 2	6612	0	3565071	316.49	0.00	0.00
เพชรบูรณ์	1105	0	994936	196.09	0.00	0.00
พิษณุโลก	2693	0	866129	480.64	0.00	0.00
สุโขทัย	1032	0	598287	262.08	0.00	0.00
ตาก	590	0	649472	238.04	0.00	0.00
อุตรดิตถ์	1192	0	456247	450.41	0.00	0.00
สคร.3 นครสวรรค์/เครือข่ายบริการที่ 3	7212	0	2992420	379.22	0.00	0.00
ชัยนาท	126	0	328993	62.92	0.00	0.00
กำแพงเพชร	2259	0	728470	435.30	0.00	0.00
นครสวรรค์	3742	0	1064649	583.01	0.00	0.00
พิจิตร	707	0	540620	203.10	0.00	0.00
อุทัยธานี	378	0	329688	201.71	0.00	0.00



สถานการณ์โรคไข้หวัดใหญ่

สำนักโรคติดต่อทั่วไป กรมควบคุมโรค กระทรวงสาธารณสุข
Bureau of General Communicable Diseases
Department of Disease Control, MOPH, Thailand

กรมควบคุมโรค สำนักโรคติดต่อทั่วไป จังหวัด/พื้นที่	รวม		อัตรา			
	จำนวนป่วย (ราย)	จำนวนตาย (ราย)	ประชากร	อัตราป่วย (ต่อประชากรแสนคน)	อัตราตาย (ต่อประชากรแสนคน)	อัตราป่วยตาย (ร้อยละ)
ภาคกลาง	125116	4	16756435	746.67	0.02	0.00
สคร.4 สระบุรี/ เครือข่ายบริการที่ 4	11652	1	5343264	218.07	0.02	0.01
อ่างทอง	640	0	281014	227.75	0.00	0.00
ลพบุรี	2400	0	758003	316.62	0.00	0.00
นครนายก	298	0	259718	114.74	0.00	0.00
นนทบุรี	1896	0	1238015	153.15	0.00	0.00
อยุธยา	2004	1	815647	245.69	0.12	0.05
ปทุมธานี	2860	0	1137603	251.41	0.00	0.00
สระบุรี	1103	0	643531	171.40	0.00	0.00
สิงห์บุรี	451	0	209733	215.04	0.00	0.00
สคร.5 ราชบุรี/ เครือข่ายบริการที่ 5	23203	0	5324608	435.77	0.00	0.00
กาญจนบุรี	3559	0	890565	399.63	0.00	0.00
นครปฐม	7170	0	914273	784.23	0.00	0.00
เพชรบุรี	1732	0	483335	358.34	0.00	0.00
ประจวบคีรีขันธ์	2907	0	546396	532.03	0.00	0.00
ราชบุรี	3099	0	872615	355.14	0.00	0.00
สมุทรสาคร	3313	0	573215	577.97	0.00	0.00
สมุทรสงคราม	376	0	193847	193.97	0.00	0.00
สุพรรณบุรี	1047	0	850362	123.12	0.00	0.00
สคร.6 ชลบุรี/ เครือข่ายบริการที่ 6	30277	1	6088563	497.28	0.02	0.00
ฉะเชิงเทรา	3859	0	712449	541.65	0.00	0.00
จันทบุรี	5043	0	535478	941.78	0.00	0.00
ชลบุรี	5865	0	1522285	385.28	0.00	0.00
ปราจีนบุรี	1151	0	489592	235.09	0.00	0.00
ระยอง	7623	0	717276	1062.77	0.00	0.00
สระแก้ว	371	0	563014	65.90	0.00	0.00
สมุทรปราการ	5614	1	1318687	425.73	0.08	0.02
ตราด	751	0	229782	326.83	0.00	0.00



สถานการณ์โรคไข้หวัดใหญ่

สำนักโรคติดต่อทั่วไป กรมควบคุมโรค กระทรวงสาธารณสุข
Bureau of General Communicable Diseases
Department of Disease Control, MOPH, Thailand

กรมควบคุมโรค
สำนักโรคติดต่อทั่วไป

จังหวัด/พื้นที่	รวม		อัตรา			
	จำนวนป่วย (ราย)	จำนวนตาย (ราย)	ประชากร	อัตราป่วย (ต่อประชากรแสนคน)	อัตราตาย (ต่อประชากรแสนคน)	อัตราป่วยตาย (ร้อยละ)
ภาคตะวันออกเฉียงเหนือ	57220	10	22002359	142.58	0.03	0.02
สคร.7 ขอนแก่น/ เครือข่ายบริการที่ 7	8616	0	5062199	170.20	0.00	0.00
กาฬสินธุ์	872	0	985676	88.47	0.00	0.00
ขอนแก่น	4087	0	1805903	226.31	0.00	0.00
มหาสารคาม	1169	0	963060	121.38	0.00	0.00
ร้อยเอ็ด	2488	0	1307560	190.28	0.00	0.00
สคร.8 อุดรธานี/ เครือข่ายบริการที่ 8	6907	3	5553738	124.37	0.05	0.04
บึงกาฬ	136	0	423485	32.11	0.00	0.00
เลย	844	0	642220	131.42	0.00	0.00
นครพนม	2065	0	718406	287.44	0.00	0.00
หนองบัวลำภู	436	2	511878	85.18	0.39	0.46
หนองคาย	1737	1	521995	332.76	0.19	0.06
สกลนคร	801	0	1150876	69.60	0.00	0.00
อุดรธานี	888	0	1584878	56.03	0.00	0.00
สคร.9 นครราชสีมา/ เครือข่ายบริการที่ 9	27268	7	6772779	402.61	0.10	0.03
บุรีรัมย์	3734	0	1593378	234.34	0.00	0.00
ชัยภูมิ	3755	0	1139067	329.66	0.00	0.00
นครราชสีมา	16642	7	2642815	629.71	0.26	0.04
สุรินทร์	3137	0	1397519	224.47	0.00	0.00
สคร.10 อุบลราชธานี/ เครือข่ายบริการที่ 10	14429	0	4613643	312.75	0.00	0.00
อำนาจเจริญ	314	0	378363	82.99	0.00	0.00
มุกดาหาร	1122	0	351532	319.17	0.00	0.00
ศรีสะเกษ	1604	0	1472521	108.93	0.00	0.00
อุบลราชธานี	9777	0	1872091	522.25	0.00	0.00
ยโสธร	1612	0	539136	299.00	0.00	0.00



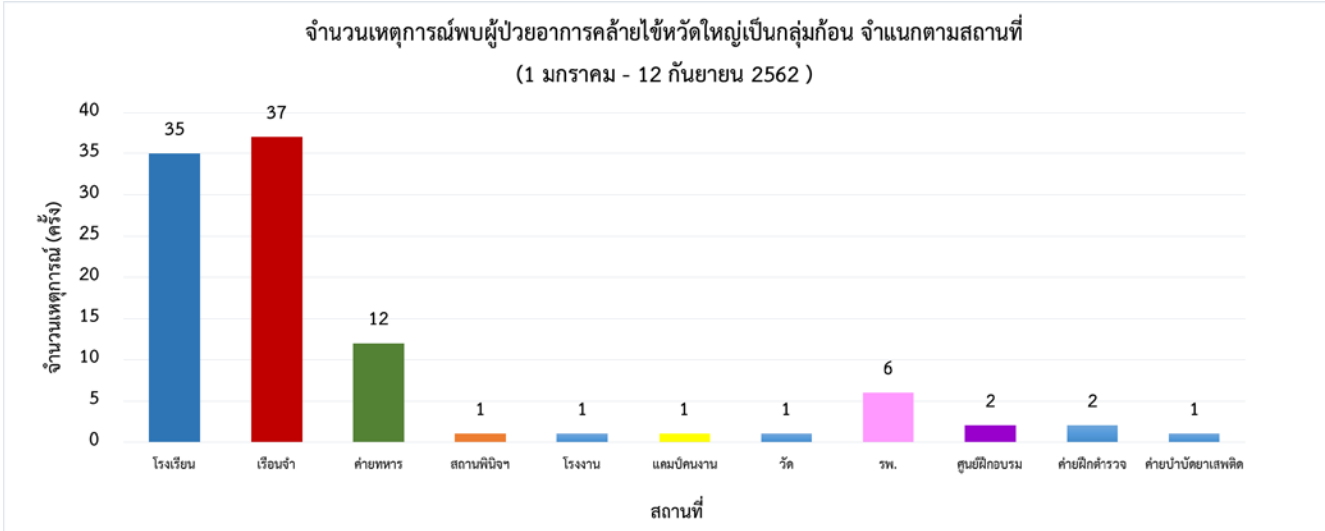
สถานการณ์โรคไข้หวัดใหญ่

สำนักโรคติดต่อทั่วไป กรมควบคุมโรค กระทรวงสาธารณสุข
Bureau of General Communicable Diseases
Department of Disease Control, MOPH, Thailand

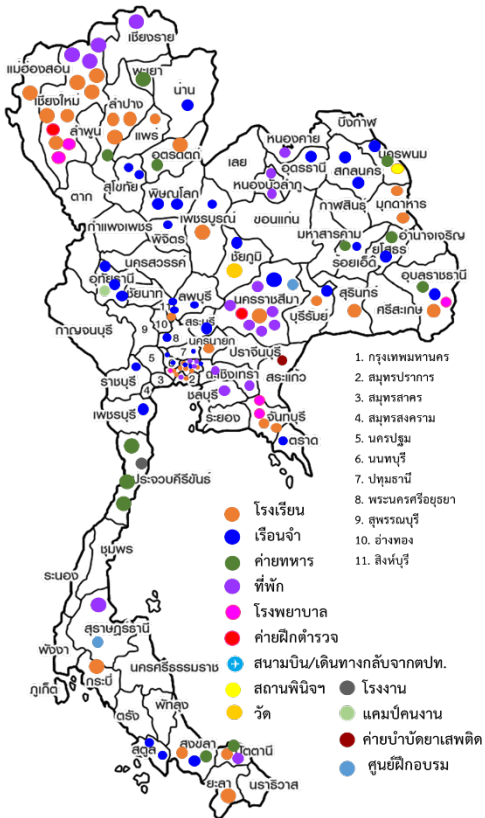
กรมควบคุมโรค
สำนักโรคติดต่อทั่วไป

จังหวัด/พื้นที่	รวม		อัตรา			
	จำนวนป่วย (ราย)	จำนวนตาย (ราย)	ประชากร	อัตราป่วย (ต่อประชากรแสนคน)	อัตราตาย (ต่อประชากรแสนคน)	อัตราป่วยตาย (ร้อยละ)
ภาคใต้	16323	1	9426888	91.03	0.01	0.01
สคร.11 นครศรีธรรมราช/เครือข่าย บริการที่ 11	12079	1	4466673	270.42	0.02	0.01
ชุมพร	1264	0	510307	247.69	0.00	0.00
กระบี่	929	0	471754	196.92	0.00	0.00
นครศรีธรรมราช	3621	0	1558958	232.27	0.00	0.00
พังงา	1007	0	267866	375.93	0.00	0.00
ภูเก็ต	2049	0	406113	504.54	0.00	0.00
ระนอง	171	0	191134	89.47	0.00	0.00
สุราษฎร์ธานี	3038	1	1060541	286.46	0.09	0.03
สคร.12 สงขลา/ เครือข่ายบริการที่ 12	4244	0	4960215	85.56	0.00	0.00
นราธิวาส	944	0	799357	118.09	0.00	0.00
ปัตตานี	298	0	713937	41.74	0.00	0.00
พัทลุง	979	0	524951	186.49	0.00	0.00
สตูล	232	0	320637	72.36	0.00	0.00
สงขลา	971	0	1428429	67.98	0.00	0.00
ตรัง	566	0	643093	88.01	0.00	0.00
ยะลา	254	0	529811	47.94	0.00	0.00
กรุงเทพมหานคร	59984	2	5679532	1056.14	0.04	0.00

❖ เหตุการณ์พบผู้ป่วยอาการคล้ายไข้หวัดใหญ่เป็นกลุ่มก้อน



ที่มา : โปรแกรมตรวจสอบข่าวการระบาด



เหตุการณ์พบผู้ป่วยอาการคล้ายไข้หวัดใหญ่เป็นกลุ่มก้อน ตั้งแต่วันที่ 1 มกราคม - 12 กันยายน 2562 พบจำนวน 121 เหตุการณ์ ใน 49 จังหวัด โดยพบในโรงเรียน/มหาวิทยาลัย 35 เหตุการณ์ เรือนจำ 37 เหตุการณ์ ร้านอาหาร 12 เหตุการณ์ โรงพยาบาล 6 เหตุการณ์ ค่ายฝึกตำรวจ ศูนย์ฝึกอบรม สถานที่ละ 2 เหตุการณ์ สถานพินิจฯ แคมป์คนงาน โรงงาน วัด และค่ายบำบัดยาเสพติด สถานที่ละ 1 เหตุการณ์ ที่ซึ่งเป็นสถานที่ที่มีการรวมตัวของคนหมู่มาก

หมายเหตุ: ข้อมูลอาจมีการเปลี่ยนแปลงย้อนหลังได้ทุกสัปดาห์ ตั้งแต่สัปดาห์แรก ดังนั้น จึงไม่ควรนำข้อมูลปัจจุบันไปอ้างอิงในเอกสารวิชาการ การนำข้อมูลไปอ้างอิงนั้น ขอให้ใช้ข้อมูลจากสรุปลสถานการณ์ประจำปี