

สถานการณ์โรคไข้หวัดใหญ่

สถานการณ์ต่างประเทศ

องค์การอนามัยโลกรายงานสถานการณ์โรคไข้หวัดใหญ่ในภาพรวมทั่วโลก ณ วันที่ 2 กันยายน 2562 โดยภาพรวมในขณะนี้ ประเทศในเขตอบอุ่นของซีกโลกใต้ส่วนใหญ่ สถานการณ์โรคไข้หวัดใหญ่ ลดลงอย่างต่อเนื่อง ประเทศแถบทะเลแคริบเบียน ประเทศในอเมริกากลาง และประเทศในเขตอบอุ่นของอเมริกาใต้ สถานการณ์โรคไข้หวัดใหญ่โดยรวม อยู่ในระดับต่ำ ประเทศในเขตอบอุ่นของแอฟริกา สถานการณ์โรคไข้หวัดใหญ่ อยู่ในระดับต่ำ ในทุกประเทศที่มีการรายงาน ยกเว้น บางประเทศในแอฟริกาตะวันตก และแอฟริกาตะวันออก เอเชียใต้ สถานการณ์โรคไข้หวัดใหญ่ อยู่ในระดับต่ำ ในประเทศที่มีการรายงาน ยกเว้น ภูมิภาค ที่มีรายงานร้อยละของโรคไข้หวัดใหญ่ สูงกว่าเกณฑ์ เอเชียตะวันออกเฉียงใต้ สถานการณ์โรคไข้หวัดใหญ่ อยู่ในระดับต่ำ ในประเทศที่รายงาน ยกเว้นประเทศพม่า ประเทศในเขตอบอุ่นซีกโลกเหนือ สถานการณ์โรคไข้หวัดใหญ่ภาพรวม ส่วนใหญ่เข้าสู่ไข้หวัดใหญ่ตามฤดูกาล สถานการณ์ในภาพรวมทั่วโลก ส่วนใหญ่พบไข้หวัดใหญ่ชนิด A องค์การอนามัยโลกแนะนำให้มีมาตรการจัดการที่เหมาะสมเพื่อควบคุมการติดเชื้อ และฉีดวัคซีนป้องกันไข้หวัดใหญ่ในกลุ่มเสี่ยง รายละเอียดสถานการณ์ในแต่ละภูมิภาค ดังต่อไปนี้

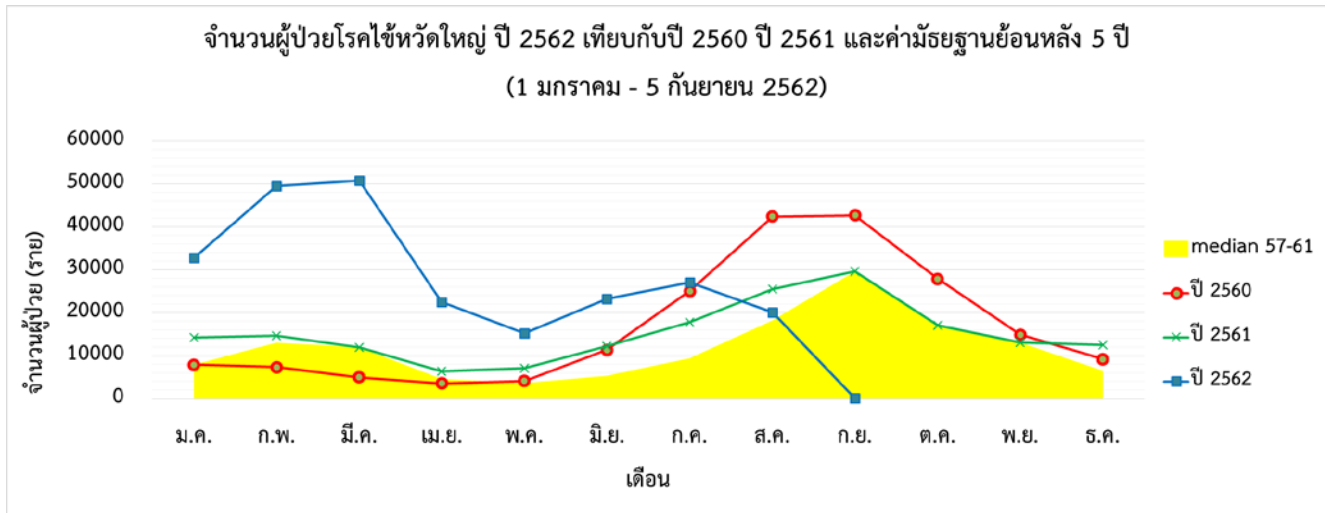
- **ประเทศเขตอบอุ่นของซีกโลกใต้** โอเชียเนีย สถานการณ์โรคไข้หวัดใหญ่ ลดลง ทุกทั้งทวีป ส่วนใหญ่พบเชื้อไข้หวัดใหญ่ ชนิด A(H3N2) ตามมาด้วย ชนิด B ออสเตรเลีย สถานการณ์โรคไข้หวัดใหญ่ มีความแปรปรวนทางภูมิศาสตร์ทั่วภูมิภาค การรายงานผู้ป่วยกลุ่มอาการคล้ายไข้หวัดใหญ่ (ILI) และรายงานยืนยันทางห้องปฏิบัติการโรคไข้หวัดใหญ่รายสัปดาห์ ต่ำกว่าค่าเฉลี่ย ในช่วงเวลานี้ของปี ส่วนใหญ่ตรวจพบเชื้อไวรัสไข้หวัดใหญ่ ชนิด A(H3N2) ตามด้วย ชนิด B สถานการณ์โรคไข้หวัดใหญ่ของภูมิภาคนี้ เริ่มต้นเร็วกว่าฤดูกาลที่ผ่านมา และพบสถานการณ์สูงสุดทั่วทั้งภูมิภาค ออสเตรเลียตะวันตก รายงานผู้ป่วย ILI กลับเข้าสู่ระดับที่คาดหวัง ในช่วงเวลานี้ของปี ประเทศนิวซีแลนด์ สถานการณ์โรคไข้หวัดใหญ่ และผู้ป่วย ILI อยู่ในระดับต่ำกว่าเกณฑ์ตามฤดูกาล ประเทศนิวแคลิโดเนีย สถานการณ์โรคไข้หวัดใหญ่ เพิ่มขึ้นเล็กน้อย โดยตรวจพบเชื้อไวรัสไข้หวัดใหญ่ ชนิด A(H3N2) และ ชนิด B (Victoria) ในสัดส่วนที่เท่าๆ กัน ประเทศเฟรนช์โปลินีเซีย มีรายงานพบเชื้อไวรัสไข้หวัดใหญ่ชนิด B เพิ่มขึ้น
- **แอฟริกาใต้** สถานการณ์โรคไข้หวัดใหญ่ อยู่ในระดับต่ำ โดยพบเชื้อไวรัสไข้หวัดใหญ่ ชนิด A(H3N2) เป็นส่วนใหญ่

- เขตตอนล่างของอเมริกาใต้ รายงานสถานการณ์โรคไข้หวัดใหญ่ ลดลง ในหลายประเทศ ยกเว้น ประเทศชิลี ที่พบว่า สถานการณ์โรคไข้หวัดใหญ่เพิ่มขึ้นเมื่อเทียบกับสัปดาห์ที่ผ่านมา โดยส่วนใหญ่พบเชื้อไวรัสไข้หวัดใหญ่ ชนิด B
- **ประเทศเขตร้อนชื้นของอเมริกากลาง แคริบเบียน และอเมริกาใต้** ประเทศในแถบแคริบเบียน และอเมริกากลาง สถานการณ์ไข้หวัดใหญ่ โดยรวม อยู่ในระดับต่ำ ประเทศคิวบา และคอสตาริกา มีการรายงาน เชื้อไวรัสที่ก่อให้เกิดโรคในระบบทางเดินหายใจ (RSV) เพิ่มขึ้น
- ประเทศเขตร้อนของอเมริกาใต้ สถานการณ์โรคไข้หวัดใหญ่ในช่วงนี้ ลดลง ในประเทศที่มีการรายงาน พบเชื้อไวรัสที่ก่อให้เกิดโรคในระบบทางเดินหายใจ (RSV) เพิ่มขึ้น ในประเทศโคลัมเบีย และเปรู
- **ประเทศเขตร้อนของแอฟริกา** แอฟริกาตะวันตก การรายงานสถานการณ์โรคไข้หวัดใหญ่ ลดลง ในประเทศที่มีการรายงาน ประเทศไอวอรีโคสต์ กินี และเซเนกัล พบเชื้อไวรัสไข้หวัดใหญ่ ชนิด A (H3N2) ลดลง ประเทศโตโก มีรายงานพบเชื้อไวรัสไข้หวัดใหญ่ ชนิด B เพิ่มขึ้น
- แอฟริกากลาง รายงานสถานการณ์โรคไข้หวัดใหญ่ ในระดับต่ำ ในประเทศที่มีการรายงาน
- แอฟริกาตะวันออก มีรายงานสถานการณ์โรคไข้หวัดใหญ่ อย่างต่อเนื่อง ประเทศมาดากัสการ์ สถานการณ์โรคไข้หวัดใหญ่ เพิ่มขึ้นอย่างต่อเนื่อง โดยส่วนใหญ่ ตรวจพบเชื้อไวรัสไข้หวัดใหญ่ ชนิด A(H1N1) และชนิด B ในขณะที่รายงานผู้ป่วย ILI ลดลง
- ประเทศเอเชียเขตร้อน ในเอเชียใต้ รายงานสถานการณ์โรคไข้หวัดใหญ่ อยู่ในระดับต่ำ ในประเทศที่มีการรายงาน ยกเว้น ประเทศภูฏาน ที่พบรายงานผู้ป่วย ILI และสถานการณ์โรคไข้หวัดใหญ่เพิ่มขึ้น เมื่อสัปดาห์ที่ผ่านมา การรายงานร้อยละของการพบไข้หวัดใหญ่ สูงกว่าเกณฑ์ โดยพบเชื้อไวรัสไข้หวัดใหญ่ชนิด A(H3N2) และชนิด B/Victoria
- เอเชียตะวันออกเฉียงใต้ ประเทศในภูมิภาคส่วนใหญ่ สถานการณ์โรคไข้หวัดใหญ่ ลดลง ในประเทศที่มีการรายงาน ยกเว้น ประเทศพม่า สถานการณ์โรคไข้หวัดใหญ่ ยังคงสูง ส่วนใหญ่พบเชื้อไวรัสไข้หวัดใหญ่ ชนิด A (H1N1) pdm09 ประเทศไทย สถานการณ์โรคไข้หวัดใหญ่ ลดลง ส่วนใหญ่พบเชื้อไวรัสไข้หวัดใหญ่ ชนิด A(H3N2) และชนิด B (Victoria)

ที่มา : องค์การอนามัยโลก

https://www.who.int/influenza/surveillance_monitoring/updates/2019_09_02_surveillance_update_349.pdf?ua=1

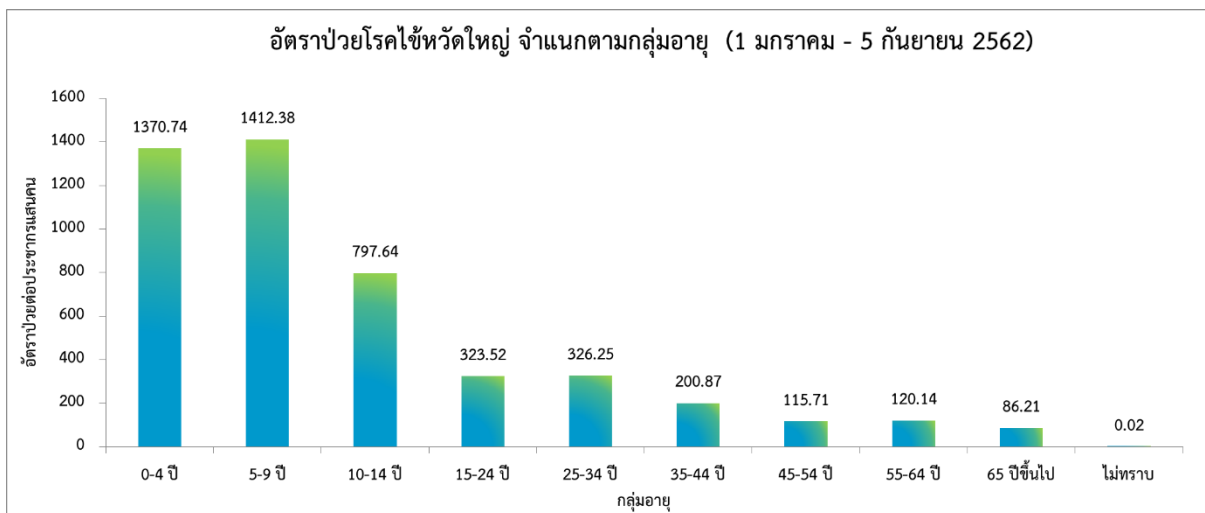
สถานการณ์ประเทศไทย



ที่มา : รายงาน 506 สำนักระบาดวิทยา

สถานการณ์โรคไข้หวัดใหญ่ในปี 2562 ข้อมูลตั้งแต่วันที่ 1 มกราคม – 5 กันยายน 2562 มีรายงานผู้ป่วยทั่วประเทศจำนวน 241,027 ราย คิดเป็นอัตราป่วย 363.53 ต่อประชากรแสนคน เสียชีวิต 17 ราย คิดเป็นอัตราป่วยตายร้อยละ 0.01 จำนวนผู้ป่วยสะสมในภาพรวม พบว่าสูงกว่าค่ามัธยฐาน 5 ปีย้อนหลัง และมีแนวโน้มลดลง

❖ จำแนกตามกลุ่มอายุ



ที่มา : รายงาน 506 สำนักระบาดวิทยา

การเกิดโรคไข้หวัดใหญ่จำแนกตามกลุ่มอายุ พบว่า ส่วนใหญ่พบผู้ป่วยอยู่ในกลุ่มอายุ 5 - 9 ปี มีอัตราป่วยสูงสุดคือ 1412.38 ต่อประชากรแสนคน รองลงมาคือ กลุ่มอายุ 0 - 4 ปี มีอัตราป่วย 1370.74 ต่อประชากรแสนคน และกลุ่มอายุ 10 - 14 ปี มีอัตราป่วย 797.64 ต่อประชากรแสนคน ตามลำดับ จะเห็นได้ว่ากลุ่มผู้ป่วยที่มีอัตราป่วยสูงจะอยู่ในช่วงวัยเด็กจึงต้องมีการให้ความสำคัญต่อการป้องกันควบคุมโรคในกลุ่มวัยเรียนและเด็ก และในสถานที่ที่มีการรวมตัวกันของคนหมู่มาก มากขึ้น

❖ จำแนกรายภาค

ภาค	ผู้ป่วย (ราย)	ผู้ป่วยตาย (ราย)	อัตราป่วย (ต่อประชากรแสนคน)	อัตรตาย (ต่อประชากรแสนคน)	อัตราป่วยตาย (ร้อยละ)
กลาง	122,242	4	729.52	0.02	0.00
เหนือ	48,719	3	391.76	0.02	0.01
ตะวันออกเฉียงเหนือ	54,403	9	247.26	0.04	0.02
ใต้	15,663	1	166.15	0.01	0.01

ที่มา : รายงาน 506 สำนักระบาดวิทยา

การกระจายของการเกิดโรคไข้หวัดใหญ่รายภาค พบว่า ภาคที่มีอัตราป่วยสูงสุด คือ ภาคกลาง อัตราป่วย 729.52 ต่อประชากรแสนคน รองลงมา คือ ภาคเหนือ อัตราป่วย 391.76 ต่อประชากรแสนคน ภาคตะวันออกเฉียงเหนือ อัตราป่วย 247.26 ต่อประชากรแสนคน และน้อยที่สุด คือ ภาคใต้ อัตราป่วย 166.15 ต่อประชากรแสนคน ตามลำดับ นอกจากนี้ยังพบผู้ป่วยเสียชีวิตจำนวนรวมทั้งหมด 17 ราย

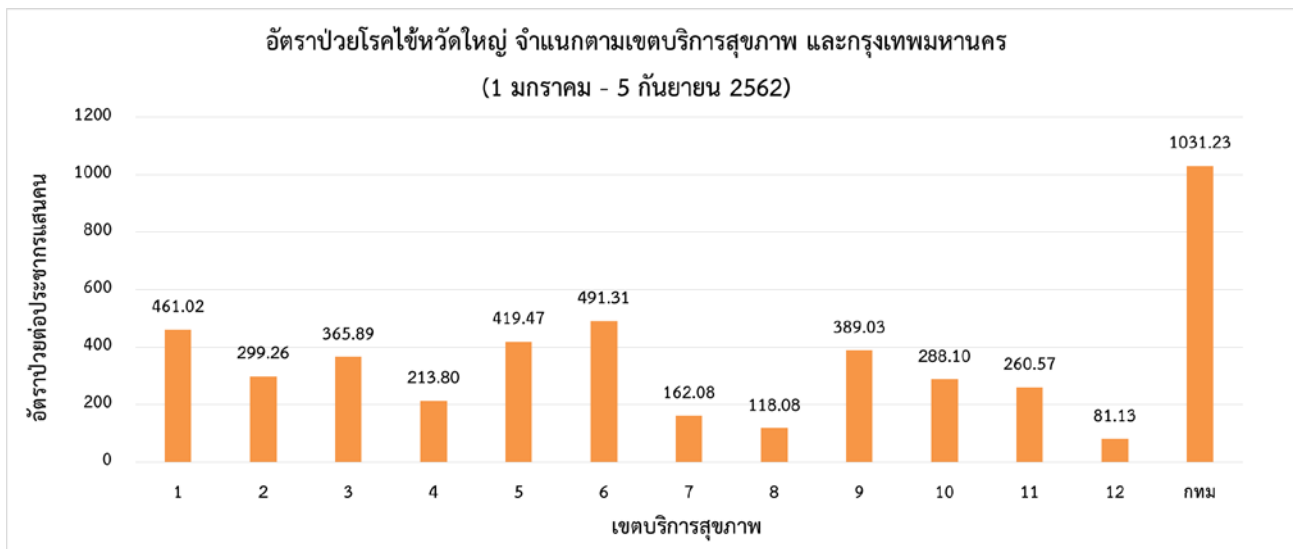
❖ จำแนกตามอัตราป่วยรายจังหวัด 5 อันดับ

อันดับ	จังหวัด	จำนวนผู้ป่วย (ราย)	อัตราป่วย (ต่อประชากรแสนคน)
1	ระยอง	7,558	1053.71
2	กรุงเทพมหานคร	58,569	1031.23
3	เชียงใหม่	14,074	801.80
4	นครปฐม	6,919	756.78
5	นครราชสีมา	16,264	615.40

ที่มา : รายงาน 506 สำนักระบาดวิทยา

การกระจายของการเกิดโรคไข้หวัดใหญ่รายจังหวัด พบว่า จังหวัดที่มีอัตราป่วยสูงสุด คือ ระยอง อัตราป่วย 1053.71 ต่อประชากรแสนคน รองลงมา คือ กรุงเทพมหานคร อัตราป่วย 1031.23 ต่อประชากรแสนคน เชียงใหม่ อัตราป่วย 801.80 ต่อประชากรแสนคน นครปฐม อัตราป่วย 756.78 ต่อประชากรแสนคน และนครราชสีมา อัตราป่วย 615.40 ต่อประชากรแสนคน ตามลำดับ

❖ จำแนกตามเครือข่ายบริการและกรุงเทพมหานคร



ที่มา : รายงาน 506 สำนักระบาดวิทยา

เมื่อพิจารณาจำแนกผู้ป่วยตามเขตบริการสุขภาพและกรุงเทพมหานคร พบว่า กรุงเทพมหานคร มีอัตราป่วยสูงสุด คือ 1031.23 ต่อประชากรแสนคน รองลงมาคือ เขตบริการสุขภาพที่ 6 คือ 491.31 ต่อประชากรแสนคน และเขตบริการสุขภาพที่ 1 มีอัตราป่วย 461.02 ต่อประชากรแสนคน ตามลำดับ

สถานการณ์โรคไข้หวัดใหญ่ ปี 2562 จำแนกตามรายจังหวัด (ข้อมูล ณ วันที่ 27 สิงหาคม 2562)

จังหวัด/พื้นที่	รวม		อัตรา			
	จำนวนป่วย (ราย)	จำนวนตาย (ราย)	ประชากร	อัตราป่วย (ต่อประชากรแสนคน)	อัตรตายน (ต่อประชากรแสนคน)	อัตราป่วย ตาย (ร้อยละ)
รวมทั้งประเทศ	241027	17	66301242	363.53	0.03	0.01
ภาคเหนือ	48719	3	12436028	391.76	0.02	0.01
สคร.1 เชียงใหม่/เครือข่ายบริการที่ 1	23107	3	5878537	461.02	0.05	0.01
เชียงใหม่	12289	2	1755291	801.80	0.11	0.01
เชียงราย	3031	1	1289873	282.97	0.08	0.03
ลำปาง	2415	0	744714	385.11	0.00	0.00
ลำพูน	1675	0	405936	466.33	0.00	0.00
แม่ฮ่องสอน	448	0	280826	203.68	0.00	0.00
น่าน	1047	0	479414	282.43	0.00	0.00
พะเยา	1561	0	476157	403.65	0.00	0.00
แพร่	641	0	446326	172.07	0.00	0.00
สคร.2 พิษณุโลก/เครือข่ายบริการที่ 2	6612	0	3565071	299.26	0.00	0.00
เพชรบูรณ์	1105	0	994936	188.55	0.00	0.00
พิษณุโลก	2693	0	866129	457.90	0.00	0.00
สุโขทัย	1032	0	598287	250.05	0.00	0.00
ตาก	590	0	649472	214.94	0.00	0.00
อุตรดิตถ์	1192	0	456247	424.11	0.00	0.00
สคร.3 นครสวรรค์/เครือข่ายบริการที่ 3	7212	0	2992420	365.89	0.00	0.00
ชัยนาท	126	0	328993	60.18	0.00	0.00
กำแพงเพชร	2259	0	728470	423.90	0.00	0.00
นครสวรรค์	3742	0	1064649	559.62	0.00	0.00
พิจิตร	707	0	540620	194.41	0.00	0.00
อุทัยธานี	378	0	329688	198.37	0.00	0.00



สถานการณ์โรคไข้หวัดใหญ่

สำนักโรคติดต่อทั่วไป กรมควบคุมโรค กระทรวงสาธารณสุข
Bureau of General Communicable Diseases
Department of Disease Control, MOPH, Thailand

กรมควบคุมโรค
สำนักโรคติดต่อทั่วไป

จังหวัด/พื้นที่	รวม		อัตรา			
	จำนวนป่วย (ราย)	จำนวนตาย (ราย)	ประชากร	อัตราป่วย (ต่อประชากรแสนคน)	อัตรตาย (ต่อประชากรแสนคน)	อัตราป่วยตาย (ร้อยละ)
ภาคกลาง	122242	4	16756435	729.52	0.02	0.00
สคร.4 สระบุรี/ เครือข่ายบริการที่ 4	11424	1	5343264	213.80	0.02	0.01
อ่างทอง	624	0	281014	222.05	0.00	0.00
ลพบุรี	2346	0	758003	309.50	0.00	0.00
นครนายก	286	0	259718	110.12	0.00	0.00
นนทบุรี	1897	0	1238015	153.23	0.00	0.00
อยุธยา	1968	1	815647	241.28	0.12	0.05
ปทุมธานี	2791	0	1137603	245.34	0.00	0.00
สระบุรี	1063	0	643531	165.18	0.00	0.00
สิงห์บุรี	449	0	209733	214.08	0.00	0.00
สคร.5 ราชบุรี/ เครือข่ายบริการที่ 5	22335	0	5324608	419.47	0.00	0.00
กาญจนบุรี	3479	0	890565	390.65	0.00	0.00
นครปฐม	6919	0	914273	756.78	0.00	0.00
เพชรบุรี	1568	0	483335	324.41	0.00	0.00
ประจวบคีรีขันธ์	2823	0	546396	516.66	0.00	0.00
ราชบุรี	2878	0	872615	329.81	0.00	0.00
สมุทรสาคร	3301	0	573215	575.87	0.00	0.00
สมุทรสงคราม	353	0	193847	182.10	0.00	0.00
สุพรรณบุรี	1014	0	850362	119.24	0.00	0.00
สคร.6 ชลบุรี/ เครือข่ายบริการที่ 6	29914	1	6088563	491.31	0.02	0.00
ฉะเชิงเทรา	3747	0	712449	525.93	0.00	0.00
จันทบุรี	5020	0	535478	937.48	0.00	0.00
ชลบุรี	5861	0	1522285	385.01	0.00	0.00
ปราจีนบุรี	1138	0	489592	232.44	0.00	0.00
ระยอง	7558	0	717276	1053.71	0.00	0.00
สระแก้ว	356	0	563014	63.23	0.00	0.00
สมุทรปราการ	5483	1	1318687	415.79	0.08	0.02
ตราด	751	0	229782	326.83	0.00	0.00



สถานการณ์โรคไข้หวัดใหญ่

สำนักโรคติดต่อทั่วไป กรมควบคุมโรค กระทรวงสาธารณสุข
Bureau of General Communicable Diseases
Department of Disease Control, MOPH, Thailand

กรมควบคุมโรค
สำนักโรคติดต่อทั่วไป

จังหวัด/พื้นที่	รวม		อัตรา			
	จำนวนป่วย (ราย)	จำนวนตาย (ราย)	ประชากร	อัตราป่วย (ต่อประชากรแสนคน)	อัตรตาย (ต่อประชากรแสนคน)	อัตราป่วยตาย (ร้อยละ)
ภาคตะวันออกเฉียงเหนือ	54403	9	22002359	142.58	0.03	0.02
สคร.7 ขอนแก่น/ เครือข่ายบริการที่ 7	8205	0	5062199	162.08	0.00	0.00
กาฬสินธุ์	845	0	985676	85.73	0.00	0.00
ขอนแก่น	3895	0	1805903	215.68	0.00	0.00
มหาสารคาม	1084	0	963060	112.56	0.00	0.00
ร้อยเอ็ด	2381	0	1307560	182.09	0.00	0.00
สคร.8 อุดรธานี/ เครือข่ายบริการที่ 8	6558	3	5553738	118.08	0.05	0.05
บึงกาฬ	135	0	423485	31.88	0.00	0.00
เลย	769	0	642220	119.74	0.00	0.00
นครพนม	1939	0	718406	269.90	0.00	0.00
หนองบัวลำภู	420	2	511878	82.05	0.39	0.48
หนองคาย	1688	1	521995	323.37	0.19	0.06
สกลนคร	751	0	1150876	65.25	0.00	0.00
อุดรธานี	856	0	1584878	54.01	0.00	0.00
สคร.9 นครราชสีมา/ เครือข่ายบริการที่ 9	26348	6	6772779	389.03	0.09	0.02
บุรีรัมย์	3353	0	1593378	210.43	0.00	0.00
ชัยภูมิ	3693	0	1139067	324.21	0.00	0.00
นครราชสีมา	16264	6	2642815	615.40	0.23	0.04
สุรินทร์	3038	0	1397519	217.39	0.00	0.00
สคร.10 อุบลราชธานี/ เครือข่ายบริการที่ 10	13292	0	4613643	288.10	0.00	0.00
อำนาจเจริญ	314	0	378363	82.99	0.00	0.00
มุกดาหาร	1091	0	351532	310.36	0.00	0.00
ศรีสะเกษ	1572	0	1472521	106.76	0.00	0.00
อุบลราชธานี	8731	0	1872091	466.38	0.00	0.00
ยโสธร	1584	0	539136	293.80	0.00	0.00



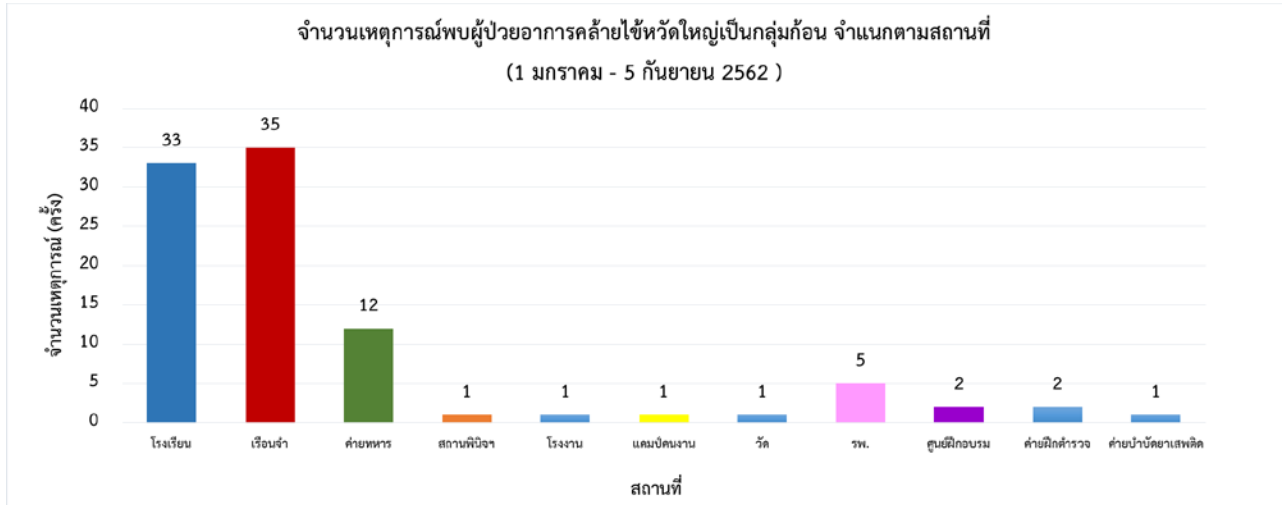
สถานการณ์โรคไข้หวัดใหญ่

สำนักโรคติดต่อทั่วไป กรมควบคุมโรค กระทรวงสาธารณสุข
Bureau of General Communicable Diseases
Department of Disease Control, MOPH, Thailand

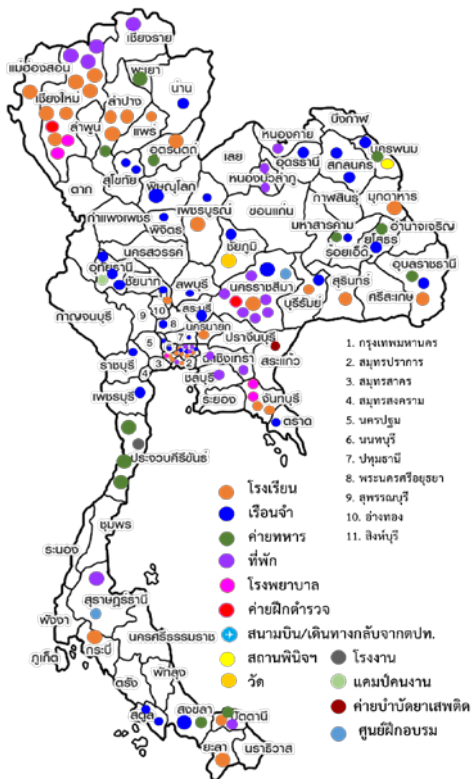
กรมควบคุมโรค
สำนักโรคติดต่อทั่วไป

จังหวัด/พื้นที่	รวม		อัตรา			
	จำนวนป่วย (ราย)	จำนวนตาย (ราย)	ประชากร	อัตราป่วย (ต่อประชากรแสนคน)	อัตราตาย (ต่อประชากรแสนคน)	อัตราป่วยตาย (ร้อยละ)
ภาคใต้	15663	1	9426888	91.03	0.01	0.01
สคร.11 นครศรีธรรมราช/เครือข่าย บริการที่ 11	11639	1	4466673	260.57	0.02	0.01
ชุมพร	1254	0	510307	245.73	0.00	0.00
กระบี่	905	0	471754	191.84	0.00	0.00
นครศรีธรรมราช	3642	0	1558958	233.62	0.00	0.00
พังงา	916	0	267866	341.96	0.00	0.00
ภูเก็ต	1982	0	406113	488.04	0.00	0.00
ระนอง	154	0	191134	80.57	0.00	0.00
สุราษฎร์ธานี	2786	1	1060541	262.70	0.09	0.04
สคร.12 สงขลา/ เครือข่ายบริการที่ 12	4024	0	4960215	81.13	0.00	0.00
นราธิวาส	913	0	799357	114.22	0.00	0.00
ปัตตานี	289	0	713937	40.48	0.00	0.00
พัทลุง	952	0	524951	181.35	0.00	0.00
สตูล	232	0	320637	72.36	0.00	0.00
สงขลา	889	0	1428429	62.24	0.00	0.00
ตรัง	509	0	643093	79.15	0.00	0.00
ยะลา	240	0	529811	45.30	0.00	0.00
กรุงเทพมหานคร	58569	2	5679532	1031.23	0.04	0.00

❖ เหตุการณ์พบผู้ป่วยอาการคล้ายไข้หวัดใหญ่เป็นกลุ่มก้อน



ที่มา : โปรแกรมตรวจสอบข่าวการระบาด



เหตุการณ์พบผู้ป่วยอาการคล้ายไข้หวัดใหญ่เป็นกลุ่มก้อน ตั้งแต่วันที่ 1 มกราคม – 5 กันยายน 2562 พบจำนวน 116 เหตุการณ์ ใน 49 จังหวัด โดยพบในโรงเรียน/มหาวิทยาลัย 33 เหตุการณ์ เรือนจำ 35 เหตุการณ์ ค้าอาหาร 12 เหตุการณ์ โรงพยาบาล 5 เหตุการณ์ ค่ายฝึกตำรวจ ศูนย์ฝึกอบรม สถานที่ละ 2 เหตุการณ์ สถานพินิจ ๆ แคมป์คนงาน โรงงาน วัด และค่ายบำบัดยาเสพติด สถานที่ละ 1 เหตุการณ์ ที่ซึ่งเป็นสถานที่ที่มีการรวมตัวของคนหมู่มาก

หมายเหตุ: ข้อมูลอาจมีการเปลี่ยนแปลงย้อนหลังได้ทุกสัปดาห์ ตั้งแต่สัปดาห์แรก ดังนั้น จึงไม่ควรนำข้อมูลปัจจุบันไปอ้างอิงในเอกสารวิชาการ การนำข้อมูลไปอ้างอิงนั้น ขอให้ใช้ข้อมูลจากสรุปลสถานการณ์ประจำปี