

สถานการณ์โรคไข้หวัดใหญ่

สถานการณ์ต่างประเทศ

องค์การอนามัยโลกรายงานสถานการณ์โรคไข้หวัดใหญ่ในภาพรวมทั่วโลก ณ วันที่ 19 สิงหาคม 2562 โดยภาพรวมในขณะนี้ ประเทศในเขตอบอุ่นของซีกโลกใต้ส่วนใหญ่ สถานการณ์โรคไข้หวัดใหญ่ เข้าสู่จุดสูงสุด ประเทศแถบทะเลแคริบเบียน ประเทศในอเมริกากลาง และประเทศในเขตอบอุ่นของอเมริกาใต้ สถานการณ์โรคไข้หวัดใหญ่โดยรวม ลดลง ประเทศในเขตอบอุ่นของแอฟริกา สถานการณ์โรคไข้หวัดใหญ่ อยู่ในระดับต่ำ ในทุกประเทศที่มีการรายงาน ยกเว้น บางประเทศในแอฟริกาตะวันออก เอเชียใต้ สถานการณ์โรคไข้หวัดใหญ่ อยู่ในระดับต่ำ ในประเทศที่มีการรายงาน เอเชียตะวันออกเฉียงใต้ สถานการณ์โรคไข้หวัดใหญ่ ลดลง ในประเทศที่รายงาน ยกเว้นประเทศพม่า ประเทศในเขตอบอุ่นซีกโลกเหนือ สถานการณ์โรคไข้หวัดใหญ่ภาพรวม ส่วนใหญ่เข้าสู่ไข้หวัดใหญ่ตามฤดูกาล สถานการณ์ในภาพรวมทั่วโลก ส่วนใหญ่พบไข้หวัดใหญ่ชนิด A องค์การอนามัยโลกแนะนำให้มีการจัดการที่เหมาะสมเพื่อควบคุมการติดเชื้อ และฉีดวัคซีนป้องกันไข้หวัดใหญ่ในกลุ่มเสี่ยง รายละเอียดสถานการณ์ในแต่ละภูมิภาค ดังต่อไปนี้

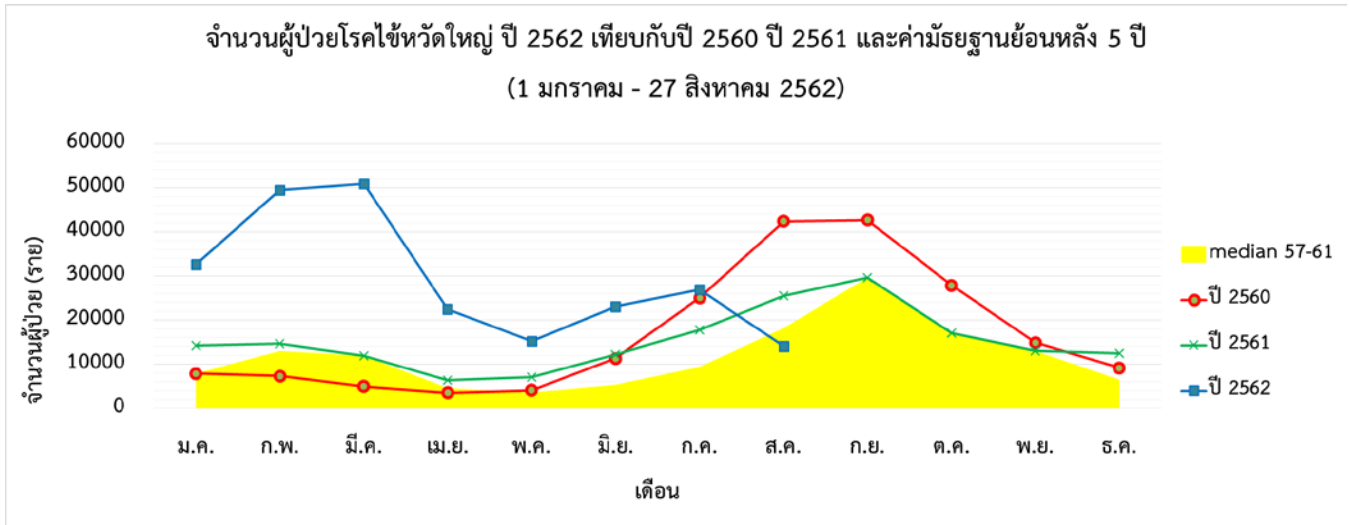
- **ประเทศเขตอบอุ่นของซีกโลกใต้** โอเชียเนีย สถานการณ์โรคไข้หวัดใหญ่ ลดลง ทัวทั้งทวีป ส่วนใหญ่พบเชื้อไข้หวัดใหญ่ ชนิด A(H3N2) ออสเตรเลีย สถานการณ์โรคไข้หวัดใหญ่ การรายงานผู้ป่วยกลุ่มอาการคล้ายไข้หวัดใหญ่ (ILI) และรายงานยืนยันทางห้องปฏิบัติการโรคไข้หวัดใหญ่รายสัปดาห์ ยังคงอยู่ในระดับสูง แนวโน้มการเกิดโรคไข้หวัดใหญ่ และผู้ป่วย ILI แตกต่างกันในแต่ละภูมิภาค โดยมีรายงานเพิ่มขึ้นในบางรัฐ และลดลงในบางรัฐ ส่วนใหญ่ตรวจพบเชื้อไวรัสไข้หวัดใหญ่ ชนิด A (H3N2) ตามด้วย ชนิด B สถานการณ์โรคไข้หวัดใหญ่ของภูมิภาคนี้ เริ่มต้นเร็วกว่าฤดูกาลที่ผ่านมา และพบสถานการณ์สูงสุด ที่ออสเตรเลียตอนใต้ รัฐวิกตอเรีย รัฐนิวเซาท์เวล และแทสมาเนีย ในรัฐควีนส์แลนด์ สถานการณ์โรคไข้หวัดใหญ่ยังไม่ถึงจุดสูงสุด ออสเตรเลียตะวันตก มีการรายงานผู้ป่วย ILI สูงกว่าฤดูกาลในปี พ.ศ. 2560 ประเทศนิวซีแลนด์ สถานการณ์โรคไข้หวัดใหญ่ และผู้ป่วย ILI ลดลง อัตราการตรวจพบไข้หวัดใหญ่ ยังคงสูง โดยตรวจพบเชื้อไวรัสไข้หวัดใหญ่ ชนิด A(H3N2) และ ชนิด B (Victoria) ตัวชี้วัดความรุนแรงของการติดเชื้อไข้หวัดใหญ่ ทั้งในออสเตรเลีย (อัตราการเข้ารับกษาตัวในโรงพยาบาล, การรับเข้าหอผู้ป่วยหนัก (ICU)) และนิวซีแลนด์ (ผู้ป่วยที่รักษาตัวในโรงพยาบาล, อยู่ในห้อง ICU) อยู่ในระดับต่ำ ยังไม่มีการแจ้งเตือน การเกิดโรคไข้หวัดใหญ่ ผิดปกติ ที่ประเทศอื่นๆ ในภูมิภาคนี้
- **แอฟริกาใต้** สถานการณ์โรคไข้หวัดใหญ่ในช่วงนี้ ลดลง ส่วนใหญ่พบเชื้อไวรัสไข้หวัดใหญ่ ชนิด A(H3N2)

- เขตตอนบนของอเมริกาใต้ สถานการณ์โรคไข้หวัดใหญ่ ลดลง ทั่วทั้งภูมิภาค ประเทศอุรุกวัย พบเชื้อไวรัสไข้หวัดใหญ่ ชนิด A(H1N1) เพิ่มขึ้นเล็กน้อย
- ประเทศเขตร้อนชื้นของอเมริกากลาง แคริบเบียน และอเมริกาใต้ ประเทศในแถบแคริบเบียน และอเมริกากลาง สถานการณ์ไข้หวัดใหญ่ โดยรวม อยู่ในระดับต่ำ ประเทศคิวบา มีการรายงานสถานการณ์โรคไข้หวัดใหญ่ ลดลง ประเทศเอลซัลวาดอร์ เชื้อไวรัสที่ก่อให้เกิดโรคในระบบทางเดินหายใจ (RSV) ลดลง
- ประเทศเขตร้อนของอเมริกาใต้ สถานการณ์โรคไข้หวัดใหญ่ในช่วงนี้ ลดลง ในประเทศที่มีการรายงาน พบเชื้อไวรัสที่ก่อให้เกิดโรคในระบบทางเดินหายใจ (RSV) สูงในประเทศเปรู
- ประเทศเขตร้อนของแอฟริกา แอฟริกาตะวันตก การรายงานสถานการณ์โรคไข้หวัดใหญ่ ลดลง ในประเทศที่มีการรายงาน ประเทศไอวอรีโคสต์ และกินี พบเชื้อไวรัสไข้หวัดใหญ่ ชนิด A (H3N2) ลดลงเมื่อเทียบกับสัปดาห์ที่ผ่านมา
- แอฟริกากลาง รายงานสถานการณ์โรคไข้หวัดใหญ่ ในระดับต่ำ ในประเทศที่มีการรายงาน ประเทศแคเมอรูน รายงานตรวจพบเชื้อไวรัสไข้หวัดใหญ่ ชนิด B เล็กน้อย
- แอฟริกาตะวันออก มีรายงานสถานการณ์โรคไข้หวัดใหญ่ อย่างต่อเนื่อง ประเทศมาดากัสการ์ สถานการณ์โรคไข้หวัดใหญ่ เพิ่มขึ้นอย่างต่อเนื่อง โดยส่วนใหญ่ ตรวจพบเชื้อไวรัสไข้หวัดใหญ่ ชนิด B
- ประเทศเอเชียเขตร้อน ในเอเชียใต้ รายงานสถานการณ์โรคไข้หวัดใหญ่ อยู่ในระดับต่ำ ในประเทศที่มีการรายงาน
- เอเชียตะวันออกเฉียงใต้ ประเทศในภูมิภาคส่วนใหญ่ สถานการณ์โรคไข้หวัดใหญ่ ลดลง จากสัปดาห์ที่ผ่านมา ยกเว้น ประเทศพม่า สถานการณ์โรคไข้หวัดใหญ่ ยังคงสูง ส่วนใหญ่พบเชื้อไวรัสไข้หวัดใหญ่ ชนิด A (H1N1) pdm09 ประเทศไทย สถานการณ์โรคไข้หวัดใหญ่ ลดลง ส่วนใหญ่พบเชื้อไวรัสไข้หวัดใหญ่ ชนิด A(H3N2) และ ชนิด B (Victoria)

ที่มา : องค์การอนามัยโลก

https://www.who.int/influenza/surveillance_monitoring/updates/2019_08_19_surveillance_update_348.pdf

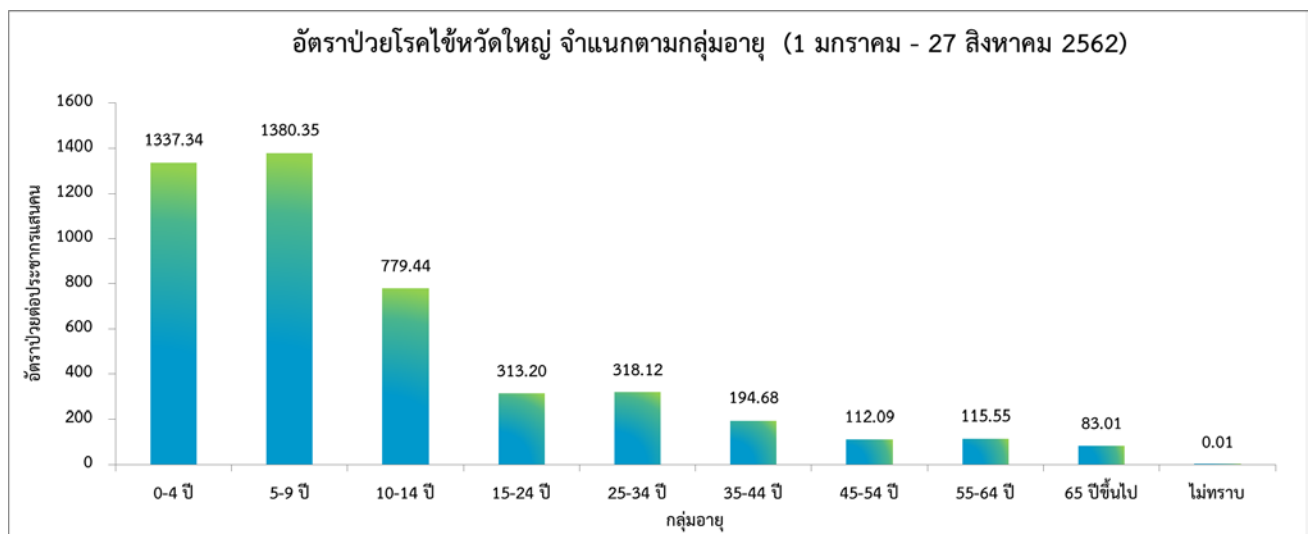
สถานการณ์ประเทศไทย



ที่มา : รายงาน 506 สำนักระบาดวิทยา

สถานการณ์โรคไข้หวัดใหญ่ในปี 2562 ข้อมูลตั้งแต่วันที่ 1 มกราคม – 27 สิงหาคม 2562 มีรายงานผู้ป่วยทั่วประเทศจำนวน 234,619 ราย คิดเป็นอัตราป่วย 353.87 ต่อประชากรแสนคน เสียชีวิต 18 ราย คิดเป็นอัตราป่วยตายร้อยละ 0.01 จำนวนผู้ป่วยสะสมในภาพรวม พบว่าสูงกว่าค่ามัธยฐาน 5 ปีย้อนหลัง และสูงกว่าปีที่ผ่านมา

❖ จำแนกตามกลุ่มอายุ



ที่มา : รายงาน 506 สำนักระบาดวิทยา

การเกิดโรคไข้หวัดใหญ่จำแนกตามกลุ่มอายุ พบว่า ส่วนใหญ่พบผู้ป่วยอยู่ในกลุ่มอายุ 5 - 9 ปี มีอัตราป่วยสูงสุดคือ 1380.35 ต่อประชากรแสนคน รองลงมาคือ กลุ่มอายุ 0 - 4 ปี มีอัตราป่วย 1337.34 ต่อประชากรแสนคน และกลุ่มอายุ 10 - 14 ปี มีอัตราป่วย 779.44 ต่อประชากรแสนคน ตามลำดับ จะเห็นได้ว่ากลุ่มผู้ป่วยที่มีอัตราป่วยสูงจะอยู่ในช่วงวัยเด็กจึงต้องมีการให้ความสำคัญต่อการป้องกันควบคุมโรคในกลุ่มวัยเรียนและเด็ก และในสถานที่ที่มีการรวมตัวกันของคนหมู่มาก มากขึ้น

❖ จำแนกรายภาค

ภาค	ผู้ป่วย (ราย)	ผู้ป่วยตาย (ราย)	อัตราป่วย (ต่อประชากรแสนคน)	อัตรตาย (ต่อประชากรแสนคน)	อัตราป่วยตาย (ร้อยละ)
กลาง	119,350	4	712.26	0.02	0.00
เหนือ	47,409	3	381.22	0.02	0.01
ตะวันออกเฉียงเหนือ	53,119	10	241.42	0.05	0.02
ใต้	14,741	1	156.37	0.01	0.01

ที่มา : รายงาน 506 สำนักระบาดวิทยา

การกระจายของการเกิดโรคไข้หวัดใหญ่รายภาค พบว่า ภาคที่มีอัตราป่วยสูงสุด คือ ภาคกลาง อัตราป่วย 712.26 ต่อประชากรแสนคน รองลงมา คือ ภาคเหนือ อัตราป่วย 381.22 ต่อประชากรแสนคน ภาคตะวันออกเฉียงเหนือ อัตราป่วย 241.42 ต่อประชากรแสนคน และน้อยที่สุด คือ ภาคใต้ อัตราป่วย 156.37 ต่อประชากรแสนคน ตามลำดับ นอกจากนี้ยังพบผู้ป่วยเสียชีวิตจำนวนรวมทั้งหมด 18 ราย

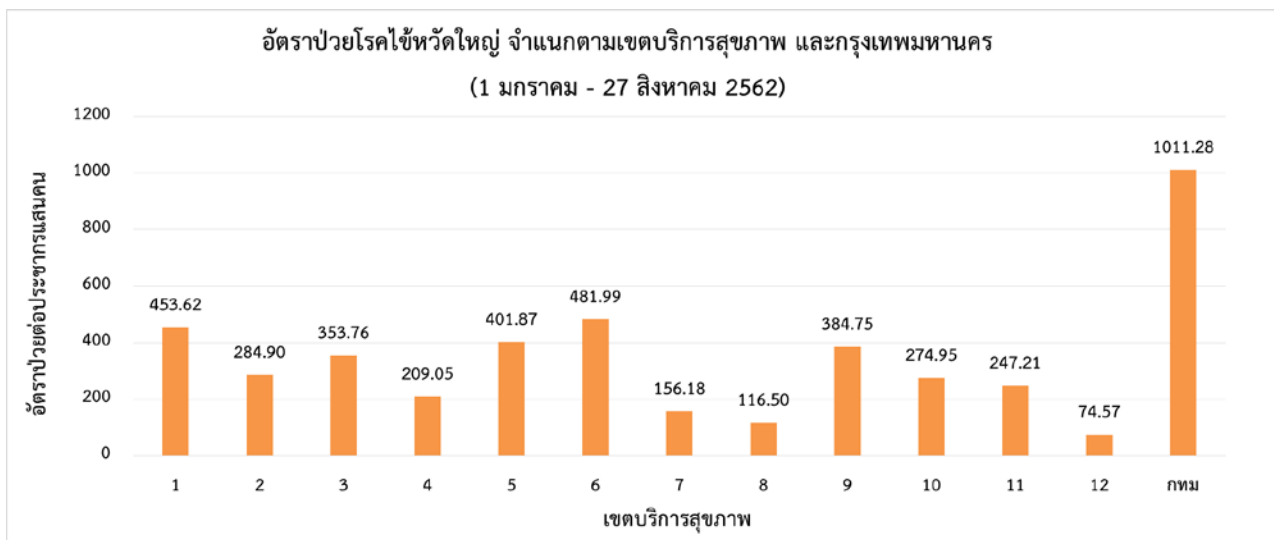
❖ จำแนกตามอัตราป่วยรายจังหวัด 5 อันดับ

อันดับ	จังหวัด	จำนวนผู้ป่วย (ราย)	อัตราป่วย (ต่อประชากรแสนคน)
1	ระยอง	7,481	1042.97
2	กรุงเทพมหานคร	57,436	1011.28
3	เชียงใหม่	13,917	792.86
4	นครปฐม	6,585	720.24
5	นครราชสีมา	16,232	614.19

ที่มา : รายงาน 506 สำนักระบาดวิทยา

การกระจายของการเกิดโรคไข้หวัดใหญ่รายจังหวัด พบว่า จังหวัดที่มีอัตราป่วยสูงสุด คือ ระยอง อัตราป่วย 1042.97 ต่อประชากรแสนคน รองลงมา คือ กรุงเทพมหานคร อัตราป่วย 1011.28 ต่อประชากรแสนคน เชียงใหม่ อัตราป่วย 792.86 ต่อประชากรแสนคน นครปฐม อัตราป่วย 720.24 ต่อประชากรแสนคน และนครราชสีมา อัตราป่วย 614.19 ต่อประชากรแสนคน ตามลำดับ

❖ จำแนกตามเครือข่ายบริการและกรุงเทพมหานคร



ที่มา : รายงาน 506 สำนักระบาดวิทยา

เมื่อพิจารณาจำแนกผู้ป่วยตามเขตบริการสุขภาพและกรุงเทพมหานคร พบว่า กรุงเทพมหานคร มีอัตราป่วยสูงสุด คือ 1011.28 ต่อประชากรแสนคน รองลงมาคือ เขตบริการสุขภาพที่ 6 คือ 481.99 ต่อประชากรแสนคน และเขตบริการสุขภาพที่ 1 มีอัตราป่วย 453.62 ต่อประชากรแสนคน ตามลำดับ

สถานการณ์โรคไข้หวัดใหญ่ ปี 2562 จำแนกตามรายจังหวัด (ข้อมูล ณ วันที่ 27 สิงหาคม 2562)

จังหวัด/พื้นที่	รวม		อัตรา			
	จำนวนป่วย (ราย)	จำนวนตาย (ราย)	ประชากร	อัตราป่วย (ต่อประชากรแสนคน)	อัตรตาย (ต่อประชากรแสนคน)	อัตราป่วย ตาย (ร้อยละ)
รวมทั้งประเทศ	234619	18	66301242	353.87	0.03	0.01
ภาคเหนือ	47409	3	12436028	381.22	0.02	0.01
สคร.1 เชียงใหม่/เครือข่ายบริการที่ 1	23107	3	5878537	453.62	0.05	0.01
เชียงใหม่	12289	2	1755291	792.86	0.11	0.01
เชียงใหม่	3031	1	1289873	276.23	0.08	0.03
ลำปาง	2415	0	744714	384.98	0.00	0.00
ลำพูน	1675	0	405936	456.23	0.00	0.00
แม่ฮ่องสอน	448	0	280826	193.00	0.00	0.00
น่าน	1047	0	479414	282.43	0.00	0.00
พะเยา	1561	0	476157	379.92	0.00	0.00
แพร่	641	0	446326	170.73	0.00	0.00
สคร.2 พิษณุโลก/เครือข่ายบริการที่ 2	6612	0	3565071	284.90	0.00	0.00
เพชรบูรณ์	1105	0	994936	180.92	0.00	0.00
พิษณุโลก	2693	0	866129	441.97	0.00	0.00
สุโขทัย	1032	0	598287	239.18	0.00	0.00
ตาก	590	0	649472	199.85	0.00	0.00
อุตรดิตถ์	1192	0	456247	394.52	0.00	0.00
สคร.3 นครสวรรค์/เครือข่ายบริการที่ 3	7212	0	2992420	353.76	0.00	0.00
ชัยนาท	126	0	328993	59.58	0.00	0.00
กำแพงเพชร	2259	0	728470	406.47	0.00	0.00
นครสวรรค์	3742	0	1064649	543.18	0.00	0.00
พิจิตร	707	0	540620	185.16	0.00	0.00
อุทัยธานี	378	0	329688	195.64	0.00	0.00



สถานการณ์โรคไข้หวัดใหญ่

สำนักโรคติดต่อทั่วไป กรมควบคุมโรค กระทรวงสาธารณสุข
Bureau of General Communicable Diseases
Department of Disease Control, MOPH, Thailand

กรมควบคุมโรค
สำนักโรคติดต่อทั่วไป

จังหวัด/พื้นที่	รวม		อัตรา			
	จำนวนป่วย (ราย)	จำนวนตาย (ราย)	ประชากร	อัตราป่วย (ต่อประชากรแสนคน)	อัตรามตาย (ต่อประชากรแสนคน)	อัตราป่วยตาย (ร้อยละ)
ภาคกลาง	119350	4	16756435	712.26	0.02	0.00
สคร.4 สระบุรี/ เครือข่ายบริการที่ 4	11170	1	5343264	209.05	0.02	0.01
อ่างทอง	609	0	281014	216.72	0.00	0.00
ลพบุรี	2344	0	758003	309.23	0.00	0.00
นครนายก	286	0	259718	110.12	0.00	0.00
นนทบุรี	1821	0	1238015	147.09	0.00	0.00
อยุธยา	1932	1	815647	236.87	0.12	0.05
ปทุมธานี	2767	0	1137603	243.23	0.00	0.00
สระบุรี	969	0	643531	150.58	0.00	0.00
สิงห์บุรี	442	0	209733	210.74	0.00	0.00
สคร.5 ราชบุรี/ เครือข่ายบริการที่ 5	21398	0	5324608	401.87	0.00	0.00
กาญจนบุรี	3369	0	890565	378.30	0.00	0.00
นครปฐม	6585	0	914273	720.24	0.00	0.00
เพชรบุรี	1507	0	483335	311.79	0.00	0.00
ประจวบคีรีขันธ์	2616	0	546396	478.77	0.00	0.00
ราชบุรี	2732	0	872615	313.08	0.00	0.00
สมุทรสาคร	3259	0	573215	568.55	0.00	0.00
สมุทรสงคราม	331	0	193847	170.75	0.00	0.00
สุพรรณบุรี	999	0	850362	117.48	0.00	0.00
สคร.6 ชลบุรี/ เครือข่ายบริการที่ 6	29346	1	6088563	481.99	0.02	0.00
ฉะเชิงเทรา	3644	0	712449	511.48	0.00	0.00
จันทบุรี	4951	0	535478	924.59	0.00	0.00
ชลบุรี	5735	0	1522285	376.74	0.00	0.00
ปราจีนบุรี	1096	0	489592	223.86	0.00	0.00
ระยอง	7481	0	717276	1042.97	0.00	0.00
สระแก้ว	338	0	563014	60.03	0.00	0.00
สมุทรปราการ	5365	1	1318687	406.84	0.08	0.02
ตราด	736	0	229782	320.30	0.00	0.00



สถานการณ์โรคไข้หวัดใหญ่

สำนักโรคติดต่อทั่วไป กรมควบคุมโรค กระทรวงสาธารณสุข
Bureau of General Communicable Diseases
Department of Disease Control, MOPH, Thailand

กรมควบคุมโรค
สำนักโรคติดต่อทั่วไป

จังหวัด/พื้นที่	รวม		อัตรา			
	จำนวนป่วย (ราย)	จำนวนตาย (ราย)	ประชากร	อัตราป่วย (ต่อประชากรแสนคน)	อัตรตาย (ต่อประชากรแสนคน)	อัตราป่วยตาย (ร้อยละ)
ภาคตะวันออกเฉียงเหนือ	53119	10	22002359	142.58	0.03	0.02
สคร.7 ขอนแก่น/ เครือข่ายบริการที่ 7	7906	0	5062199	156.18	0.00	0.00
กาฬสินธุ์	763	0	985676	77.41	0.00	0.00
ขอนแก่น	3817	0	1805903	211.36	0.00	0.00
มหาสารคาม	1072	0	963060	111.31	0.00	0.00
ร้อยเอ็ด	2254	0	1307560	172.38	0.00	0.00
สคร.8 อุดรธานี/ เครือข่ายบริการที่ 8	6470	3	5553738	116.50	0.05	0.05
บึงกาฬ	134	0	423485	31.64	0.00	0.00
เลย	747	0	642220	116.32	0.00	0.00
นครพนม	1902	0	718406	264.75	0.00	0.00
หนองบัวลำภู	420	2	511878	82.05	0.39	0.48
หนองคาย	1676	1	521995	321.08	0.19	0.06
สกลนคร	751	0	1150876	65.25	0.00	0.00
อุดรธานี	840	0	1584878	53.00	0.00	0.00
สคร.9 นครราชสีมา/ เครือข่ายบริการที่ 9	26058	7	6772779	384.75	0.10	0.03
บุรีรัมย์	3286	0	1593378	206.23	0.00	0.00
ชัยภูมิ	3653	0	1139067	320.70	0.00	0.00
นครราชสีมา	16232	7	2642815	614.19	0.26	0.04
สุรินทร์	2887	0	1397519	206.58	0.00	0.00
สคร.10 อุบลราชธานี/ เครือข่ายบริการที่ 10	12685	0	4613643	274.95	0.00	0.00
อำนาจเจริญ	309	0	378363	81.67	0.00	0.00
มุกดาหาร	1072	0	351532	304.95	0.00	0.00
ศรีสะเกษ	1464	0	1472521	99.42	0.00	0.00
อุบลราชธานี	8319	0	1872091	444.37	0.00	0.00
ยโสธร	1521	0	539136	282.12	0.00	0.00



กรมควบคุมโรค
สำนักโรคติดต่อทั่วไป

สถานการณ์โรคไข้หวัดใหญ่

สำนักโรคติดต่อทั่วไป กรมควบคุมโรค กระทรวงสาธารณสุข
Bureau of General Communicable Diseases
Department of Disease Control, MOPH, Thailand

จังหวัด/พื้นที่	รวม		อัตรา			
	จำนวนป่วย (ราย)	จำนวนตาย (ราย)	ประชากร	อัตราป่วย (ต่อประชากรแสนคน)	อัตราตาย (ต่อประชากรแสนคน)	อัตราป่วยตาย (ร้อยละ)
ภาคใต้	14741	1	9426888	91.03	0.01	0.01
สคร.11 นครศรีธรรมราช/เครือข่าย บริการที่ 11	11042	1	4466673	247.21	0.02	0.01
ชุมพร	1216	0	510307	238.29	0.00	0.00
กระบี่	882	0	471754	186.96	0.00	0.00
นครศรีธรรมราช	3280	0	1558958	210.40	0.00	0.00
พังงา	894	0	267866	333.75	0.00	0.00
ภูเก็ต	1912	0	406113	470.80	0.00	0.00
ระนอง	150	0	191134	78.48	0.00	0.00
สุราษฎร์ธานี	2708	1	1060541	255.34	0.09	0.04
สคร.12 สงขลา/ เครือข่ายบริการที่ 12	3699	0	4960215	74.57	0.00	0.00
นราธิวาส	874	0	799357	109.34	0.00	0.00
ปัตตานี	253	0	713937	35.44	0.00	0.00
พัทลุง	839	0	524951	159.82	0.00	0.00
สตูล	194	0	320637	60.50	0.00	0.00
สงขลา	840	0	1428429	58.81	0.00	0.00
ตรัง	467	0	643093	72.62	0.00	0.00
ยะลา	232	0	529811	43.79	0.00	0.00
กรุงเทพมหานคร	57436	2	5679532	1011.28	0.04	0.00

