

สถานการณ์โรคไข้หวัดใหญ่

สถานการณ์ต่างประเทศ

องค์การอนามัยโลกรายงานสถานการณ์โรคไข้หวัดใหญ่ในภาพรวมทั่วโลก ณ วันที่ 5 สิงหาคม 2562 โดยภาพรวมในขณะนี้ ประเทศในเขตอบอุ่นของซีกโลกใต้ส่วนใหญ่ สถานการณ์โรคไข้หวัดใหญ่ ลดลง โดยพบเชื้อไวรัสไข้หวัดใหญ่ ชนิด A(H3N2) เป็นส่วนใหญ่ ในโอเชียเนีย และแอฟริกาใต้ และพบเชื้อไข้หวัดใหญ่ ชนิด A ในแถบอเมริกาใต้ ประเทศแถบทะเลแคริบเบียน ประเทศในอเมริกากลาง และประเทศในเขตอบอุ่นของอเมริกาใต้ สถานการณ์โรคไข้หวัดใหญ่โดยรวมลดลง ประเทศในเขตอบอุ่นของแอฟริกา สถานการณ์โรคไข้หวัดใหญ่ อยู่ในระดับต่ำ ในทุกประเทศที่มีการรายงาน ยกเว้นบางประเทศในแอฟริกาตะวันออก เอเชียใต้ สถานการณ์โรคไข้หวัดใหญ่ อยู่ในระดับต่ำ ในประเทศที่มีการรายงาน เอเชียตะวันออกเฉียงใต้ สถานการณ์โรคไข้หวัดใหญ่ เพิ่มขึ้นในบางประเทศที่รายงาน ประเทศในเขตอบอุ่นซีกโลกเหนือ สถานการณ์โรคไข้หวัดใหญ่ภาพรวม ส่วนใหญ่เข้าสู่ไข้หวัดใหญ่ตามฤดูกาล สถานการณ์ในภาพรวมทั่วโลก ส่วนใหญ่พบไข้หวัดใหญ่ชนิด A องค์การอนามัยโลกแนะนำให้มีความมาตรการจัดการที่เหมาะสมเพื่อควบคุมการติดเชื้อ และฉีดวัคซีนป้องกันไข้หวัดใหญ่ในกลุ่มเสี่ยง รายละเอียดสถานการณ์ในแต่ละภูมิภาค ดังต่อไปนี้

- **ประเทศเขตอบอุ่นของซีกโลกใต้** โอเชียเนีย สถานการณ์โรคไข้หวัดใหญ่ ลดลง ทั่วทั้งทวีป ส่วนใหญ่พบเชื้อไข้หวัดใหญ่ ชนิด A(H3N2) ออสเตรเลีย สถานการณ์โรคไข้หวัดใหญ่ การรายงานผู้ป่วยกลุ่มอาการคล้ายไข้หวัดใหญ่ (ILI) และรายงานยืนยันทางห้องปฏิบัติการโรคไข้หวัดใหญ่รายสัปดาห์ ยังคงอยู่ในระดับสูง แนวโน้มการเกิดโรคไข้หวัดใหญ่ และผู้ป่วย ILI แตกต่างกันในแต่ละภูมิภาค โดยมีรายงานเพิ่มขึ้นในบางรัฐ และลดลงในบางรัฐ ส่วนใหญ่ตรวจพบเชื้อไวรัสไข้หวัดใหญ่ ชนิด A (H3N2) ตามด้วย ชนิด B ประเทศนิวซีแลนด์ สถานการณ์โรคไข้หวัดใหญ่ และผู้ป่วย ILI ลดลง ต่ำกว่าเกณฑ์มาตรฐานตามฤดูกาล อัตราการตรวจพบไข้หวัดใหญ่ ยังคงสูง โดยตรวจพบเชื้อไวรัสไข้หวัดใหญ่ ชนิด A(H3N2) และ ชนิด B (Victoria) ตัวชี้วัดความรุนแรงของการติดเชื้อไข้หวัดใหญ่ ทั้งในออสเตรเลีย และนิวซีแลนด์ อยู่ในระดับต่ำ มีการรายงานผู้ป่วยกลุ่มอาการคล้ายไข้หวัดใหญ่ (ILI) และการตรวจพบเชื้อไวรัสไข้หวัดใหญ่ ชนิด B เพิ่มขึ้น ในเฟรนช์พอลินีเซีย (French Polynesia) และยังไม่มีการแจ้งเตือน การเกิดโรคไข้หวัดใหญ่ ผิดปกติ ที่ประเทศอื่นๆ ในภูมิภาคนี้
- **แอฟริกาใต้** สถานการณ์โรคไข้หวัดใหญ่ในช่วงนี้ ลดลง ส่วนใหญ่พบเชื้อไวรัสไข้หวัดใหญ่ ชนิด A(H3N2) อัตราการเกิดโรคไข้หวัดใหญ่ในผู้ป่วยกลุ่มอาการคล้ายไข้หวัดใหญ่ (ILI) อยู่ในระดับต่ำกว่าเกณฑ์มาตรฐาน เมื่อเทียบกับข้อมูลปี พ.ศ. 2551-2561 (ไม่รวมการระบาดใหญ่ในปี พ.ศ. 2552) การรายงานผลกระทบจากโรคไข้หวัดใหญ่ ในโรงพยาบาล อยู่ในระดับต่ำ

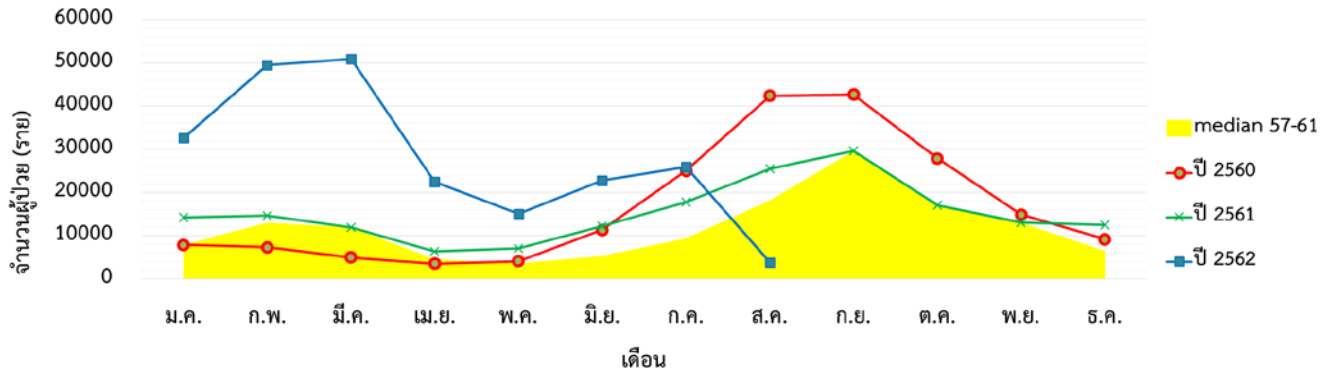
- เขตตอนบนของอเมริกาใต้ แนวโน้มสถานการณ์โรคไข้หวัดใหญ่ ลดลง ทั่วทั้งภูมิภาค
- **ประเทศเขตร้อนชื้นของอเมริกากลาง แคริบเบียน และอเมริกาใต้** ประเทศในแถบแคริบเบียน และอเมริกากลาง สถานการณ์ไข้หวัดใหญ่ โดยรวม อยู่ในระดับต่ำ ประเทศคิวบา สถานการณ์โรคไข้หวัดใหญ่ เพิ่มขึ้น เพรนซ์เกียนา (ฝรั่งเศส) การตรวจพบเชื้อไวรัสไข้หวัดใหญ่ ชนิด A(H3N2) และชนิด B (Victoria) ลดลง ใน 2-3 สัปดาห์ที่ผ่านมา ประเทศคอสตาริกา ตัวชี้วัดการเกิดโรคทางเดินหายใจ และโรคไข้หวัดใหญ่ ลดลง อย่างต่อเนื่อง ประเทศเอลซัลวาดอร์ พบเชื้อไวรัสที่ก่อให้เกิดโรคในระบบทางเดินหายใจ (RSV) สูง
- ประเทศเขตร้อนของอเมริกาใต้ สถานการณ์โรคไข้หวัดใหญ่ในช่วงนี้ ลดลง ในประเทศที่มีการรายงาน
- **ประเทศเขตร้อนของแอฟริกา** แอฟริกาตะวันตก การรายงานสถานการณ์โรคไข้หวัดใหญ่ ลดลง ในประเทศที่มีการรายงาน ประเทศไอวอรีโคสต์ กินี และไนจีเรีย พบเชื้อไวรัสไข้หวัดใหญ่ ชนิด A (H3N2) เพิ่มขึ้น และมีรายงานผู้ป่วยกลุ่มอาการคล้ายไข้หวัดใหญ่ (ILI) เพิ่มขึ้น ในประเทศกินี และไนจีเรีย
- แอฟริกากลาง มีรายงานสถานการณ์โรคไข้หวัดใหญ่ น้อย ประเทศแคเมอรูน รายงานตรวจพบเชื้อไวรัสไข้หวัดใหญ่ ชนิด A(H1N1) pdm09 และ ชนิด B เล็กน้อย สาธารณรัฐแอฟริกากลาง การรายงานผู้ป่วย ILI และการติดเชื้อทางเดินหายใจเฉียบพลันรุนแรง (SARI) ลดลง
- แอฟริกาตะวันออก มีรายงานตรวจพบเชื้อไวรัสไข้หวัดใหญ่ ชนิด A(H1N1) pdm09 ตามมาด้วย ชนิด A (H3N2) และชนิด B ประเทศเมอริเชียส ส่วนใหญ่พบเชื้อไวรัสไข้หวัดใหญ่ ชนิด A(H1N1) pdm09 และมีการรายงานผู้ป่วย ILI และ SARI เพิ่มขึ้นอย่างต่อเนื่อง ประเทศมาดากัสการ์ มีรายงานตรวจพบเชื้อไวรัสไข้หวัดใหญ่ ชนิด B (Victoria) ประเทศเคนยา รายงานการตรวจพบเชื้อไวรัสไข้หวัดใหญ่ ชนิด A(H3N2) และชนิด B ในปริมาณน้อย
- ประเทศเอเชียเขตร้อน ในเอเชียใต้ รายงานสถานการณ์โรคไข้หวัดใหญ่ อยู่ในระดับต่ำ ในประเทศที่มีการรายงาน ประเทศบังคลาเทศ ยังไม่มีการรายงานสถานการณ์ ที่เป็นปัจจุบัน
- เอเชียตะวันออกเฉียงใต้ สถานการณ์โรคไข้หวัดใหญ่ เพิ่มขึ้น ในประเทศที่มีการรายงาน ประเทศพม่า สถานการณ์โรคไข้หวัดใหญ่ ยังคงสูง ส่วนใหญ่พบเชื้อไวรัสไข้หวัดใหญ่ ชนิด A (H1N1) pdm09 ประเทศไทย ตรวจพบเชื้อไวรัสไข้หวัดใหญ่ ชนิด A(H3N2) และชนิด B (Victoria)
- **ประเทศในเขตตอนบนของซีกโลกเหนือ** เข้าสู่โรคไข้หวัดใหญ่ตามฤดูกาล เกือบทุกประเทศ

ที่มา : องค์การอนามัยโลก

https://www.who.int/influenza/surveillance_monitoring/updates/2019_08_05_surveillance_update_347.pdf?ua=1

สถานการณ์ประเทศไทย

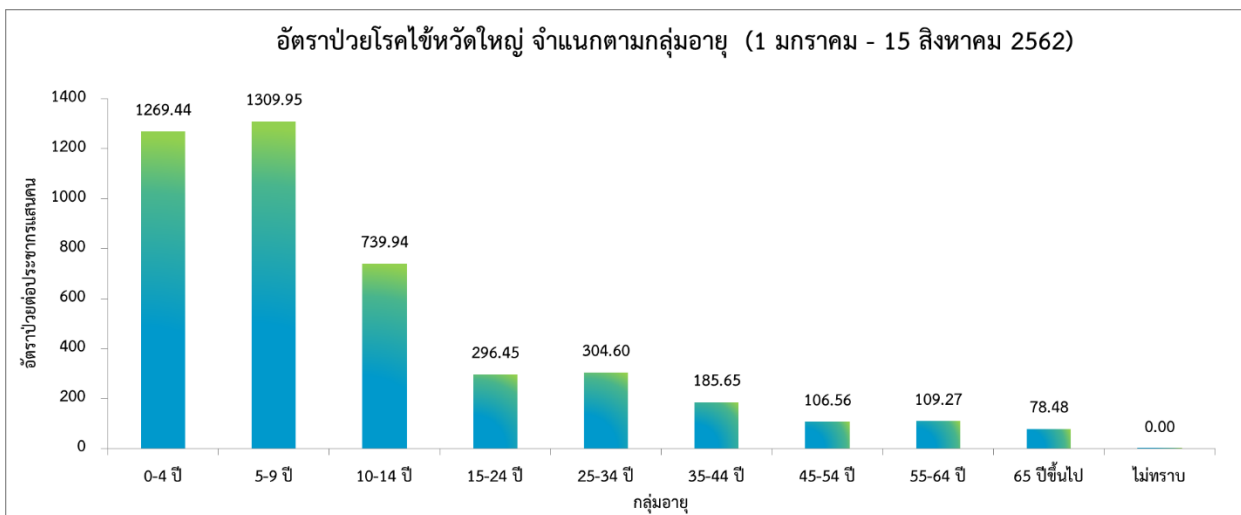
จำนวนผู้ป่วยโรคไข้หวัดใหญ่ ปี 2562 เทียบกับปี 2560 ปี 2561 และค่ามัธยฐานย้อนหลัง 5 ปี
(1 มกราคม - 15 สิงหาคม 2562)



ที่มา : รายงาน 506 สำนักระบาดวิทยา

สถานการณ์โรคไข้หวัดใหญ่ในปี 2562 ข้อมูลตั้งแต่วันที่ 1 มกราคม – 15 สิงหาคม 2562 มีรายงานผู้ป่วยทั่วประเทศจำนวน 222,911 ราย คิดเป็นอัตราป่วย 336.21 ต่อประชากรแสนคน เสียชีวิต 16 ราย คิดเป็นอัตราป่วยตายร้อยละ 0.01 จำนวนผู้ป่วยสะสมในภาพรวม พบว่าสูงกว่าค่ามัธยฐาน 5 ปีย้อนหลัง และสูงกว่าปีที่ผ่านมา

❖ จำแนกตามกลุ่มอายุ



ที่มา : รายงาน 506 สำนักระบาดวิทยา

การเกิดโรคไข้หวัดใหญ่จำแนกตามกลุ่มอายุ พบว่า ส่วนใหญ่พบผู้ป่วยอยู่ในกลุ่มอายุ 5 - 9 ปี มีอัตราป่วยสูงสุดคือ 1309.95 ต่อประชากรแสนคน รองลงมาคือ กลุ่มอายุ 0 - 4 ปี มีอัตราป่วย 1269.44 ต่อประชากรแสนคน และกลุ่มอายุ 10 - 14 ปี มีอัตราป่วย 739.94 ต่อประชากรแสนคน ตามลำดับ จะเห็นได้ว่ากลุ่มผู้ป่วยที่มีอัตราป่วยสูงจะอยู่ในช่วงวัยเด็กจึงต้องมีการให้ความสำคัญต่อการป้องกันควบคุมโรคในกลุ่มวัยเรียนและเด็ก และในสถานที่ที่มีการรวมตัวกันของคนหมู่มาก มากขึ้น

❖ จำแนกรายภาค

ภาค	ผู้ป่วย (ราย)	ผู้ป่วยตาย (ราย)	อัตราป่วย (ต่อประชากรแสนคน)	อัตราตาย (ต่อประชากรแสนคน)	อัตราป่วยตาย (ร้อยละ)
กลาง	115,116	4	687.00	0.02	0.00
เหนือ	45,152	3	363.07	0.02	0.01
ตะวันออกเฉียงเหนือ	49,161	8	223.44	0.04	0.02
ใต้	13,482	1	143.02	0.01	0.01

ที่มา : รายงาน 506 สำนักระบาดวิทยา

การกระจายของการเกิดโรคไข้หวัดใหญ่รายภาค พบว่า ภาคที่มีอัตราป่วยสูงสุด คือ ภาคกลาง อัตราป่วย 687.00 ต่อประชากรแสนคน รองลงมา คือ ภาคเหนือ อัตราป่วย 363.07 ต่อประชากรแสนคน ภาคตะวันออกเฉียงเหนือ อัตราป่วย 223.44 ต่อประชากรแสนคน และน้อยที่สุด คือ ภาคใต้ อัตราป่วย 143.02 ต่อประชากรแสนคน ตามลำดับ นอกจากนี้ยังพบผู้ป่วยเสียชีวิตจำนวนรวมทั้งหมด 16 ราย

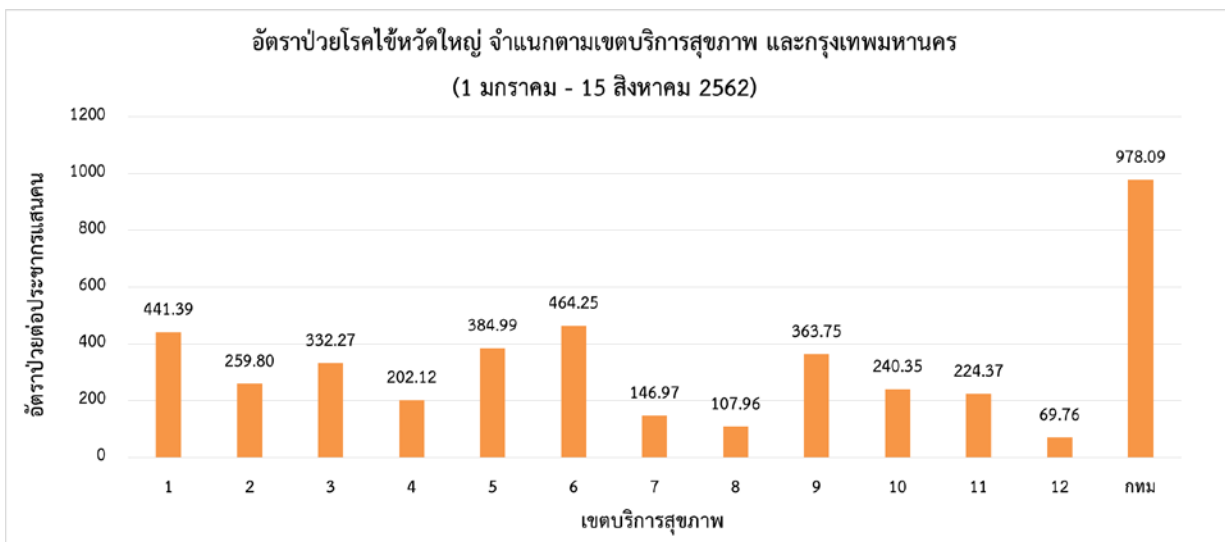
❖ จำแนกตามอัตราป่วยรายจังหวัด 5 อันดับ

อันดับ	จังหวัด	จำนวนผู้ป่วย (ราย)	อัตราป่วย (ต่อประชากรแสนคน)
1	ระยอง	7,300	1017.74
2	กรุงเทพมหานคร	55,551	978.09
3	เชียงใหม่	13,602	774.91
4	นครปฐม	6,371	696.84
5	นครราชสีมา	15,675	593.12

ที่มา : รายงาน 506 สำนักระบาดวิทยา

การกระจายของการเกิดโรคไข้หวัดใหญ่รายจังหวัด พบว่า จังหวัดที่มีอัตราป่วยสูงสุด คือ ระยอง อัตราป่วย 1017.74 ต่อประชากรแสนคน รองลงมา คือ กรุงเทพมหานคร อัตราป่วย 978.09 ต่อประชากรแสนคน เชียงใหม่ อัตราป่วย 774.91 ต่อประชากรแสนคน นครปฐม อัตราป่วย 696.84 ต่อประชากรแสนคน และนครราชสีมา อัตราป่วย 593.12 ต่อประชากรแสนคน ตามลำดับ

❖ จำแนกตามเครือข่ายบริการและกรุงเทพมหานคร



ที่มา : รายงาน 506 สำนักระบาดวิทยา

เมื่อพิจารณาจำแนกผู้ป่วยตามเขตบริการสุขภาพและกรุงเทพมหานคร พบว่า กรุงเทพมหานคร มีอัตราป่วยสูงสุด คือ 978.09 ต่อประชากรแสนคน รองลงมาคือ เขตบริการสุขภาพที่ 6 คือ 464.25 ต่อประชากรแสนคน และเขตบริการสุขภาพที่ 1 มีอัตราป่วย 441.39 ต่อประชากรแสนคน ตามลำดับ

สถานการณ์โรคไข้หวัดใหญ่ ปี 2562 จำแนกตามรายจังหวัด (ข้อมูล ณ วันที่ 15 สิงหาคม 2562)

จังหวัด/พื้นที่	รวม		อัตรา			
	จำนวนป่วย (ราย)	จำนวนตาย (ราย)	ประชากร	อัตราป่วย (ต่อประชากรแสนคน)	อัตรตาย (ต่อประชากรแสนคน)	อัตราป่วย ตาย (ร้อยละ)
รวมทั้งประเทศ	222911	16	66301242	336.21	0.02	0.01
ภาคเหนือ	45152	3	12436028	363.07	0.02	0.01
สคร.1 เชียงใหม่ / เครือข่ายบริการที่ 1	23107	3	5878537	441.39	0.05	0.01
เชียงใหม่	12289	2	1755291	774.91	0.11	0.01
เชียงราย	3031	1	1289873	268.79	0.08	0.03
ลำปาง	2415	0	744714	370.07	0.00	0.00
ลำพูน	1675	0	405936	444.90	0.00	0.00
แม่ฮ่องสอน	448	0	280826	180.89	0.00	0.00
น่าน	1047	0	479414	275.75	0.00	0.00
พะเยา	1561	0	476157	365.85	0.00	0.00
แพร่	641	0	446326	166.69	0.00	0.00
สคร.2 พิษณุโลก/ เครือข่ายบริการที่ 2	6612	0	3565071	259.80	0.00	0.00
เพชรบูรณ์	1105	0	994936	169.06	0.00	0.00
พิษณุโลก	2693	0	866129	411.49	0.00	0.00
สุโขทัย	1032	0	598287	225.81	0.00	0.00
ตาก	590	0	649472	165.52	0.00	0.00
อุตรดิตถ์	1192	0	456247	348.50	0.00	0.00
สคร.3 นครสวรรค์/ เครือข่ายบริการที่ 3	7212	0	2992420	332.27	0.00	0.00
ชัยนาท	126	0	328993	57.75	0.00	0.00
กำแพงเพชร	2259	0	728470	391.78	0.00	0.00
นครสวรรค์	3742	0	1064649	501.01	0.00	0.00
พิจิตร	707	0	540620	173.69	0.00	0.00
อุทัยธานี	378	0	329688	189.88	0.00	0.00



สถานการณ์โรคไข้หวัดใหญ่

สำนักโรคติดต่อทั่วไป กรมควบคุมโรค กระทรวงสาธารณสุข
Bureau of General Communicable Diseases
Department of Disease Control, MOPH, Thailand

กรมควบคุมโรค
สำนักโรคติดต่อทั่วไป

จังหวัด/พื้นที่	รวม		อัตรา			
	จำนวนป่วย (ราย)	จำนวนตาย (ราย)	ประชากร	อัตราป่วย (ต่อประชากรแสนคน)	อัตรามตาย (ต่อประชากรแสนคน)	อัตราป่วยตาย (ร้อยละ)
ภาคกลาง	115116	4	16756435	687.00	0.02	0.00
สคร.4 สระบุรี/ เครือข่ายบริการที่ 4	10800	1	5343264	202.12	0.02	0.01
อ่างทอง	581	0	281014	206.75	0.00	0.00
ลพบุรี	2282	0	758003	301.05	0.00	0.00
นครนายก	285	0	259718	109.73	0.00	0.00
นนทบุรี	1764	0	1238015	142.49	0.00	0.00
อยุธยา	1876	1	815647	230.00	0.12	0.05
ปทุมธานี	2718	0	1137603	238.92	0.00	0.00
สระบุรี	856	0	643531	133.02	0.00	0.00
สิงห์บุรี	438	0	209733	208.84	0.00	0.00
สคร.5 ราชบุรี/ เครือข่ายบริการที่ 5	20499	0	5324608	384.99	0.00	0.00
กาญจนบุรี	3176	0	890565	356.63	0.00	0.00
นครปฐม	6371	0	914273	696.84	0.00	0.00
เพชรบุรี	1384	0	483335	286.34	0.00	0.00
ประจวบคีรีขันธ์	2508	0	546396	459.01	0.00	0.00
ราชบุรี	2670	0	872615	305.98	0.00	0.00
สมุทรสาคร	3123	0	573215	544.82	0.00	0.00
สมุทรสงคราม	318	0	193847	164.05	0.00	0.00
สุพรรณบุรี	949	0	850362	111.60	0.00	0.00
สคร.6 ชลบุรี/ เครือข่ายบริการที่ 6	28266	1	6088563	464.25	0.02	0.00
ฉะเชิงเทรา	3521	0	712449	494.21	0.00	0.00
จันทบุรี	4683	0	535478	874.55	0.00	0.00
ชลบุรี	5429	0	1522285	356.63	0.00	0.00
ปราจีนบุรี	1055	0	489592	215.49	0.00	0.00
ระยอง	7300	0	717276	1017.74	0.00	0.00
สระแก้ว	335	0	563014	59.50	0.00	0.00
สมุทรปราการ	5228	1	1318687	396.45	0.08	0.02
ตราด	715	0	229782	311.16	0.00	0.00



สถานการณ์โรคไข้หวัดใหญ่

สำนักโรคติดต่อทั่วไป กรมควบคุมโรค กระทรวงสาธารณสุข
Bureau of General Communicable Diseases
Department of Disease Control, MOPH, Thailand

กรมควบคุมโรค
สำนักโรคติดต่อทั่วไป

จังหวัด/พื้นที่	รวม		อัตรา			
	จำนวนป่วย (ราย)	จำนวนตาย (ราย)	ประชากร	อัตราป่วย (ต่อประชากรแสนคน)	อัตราตาย (ต่อประชากรแสนคน)	อัตราป่วยตาย (ร้อยละ)
ภาคตะวันออกเฉียงเหนือ	49161	8	22002359	142.58	0.03	0.02
สคร.7 ขอนแก่น/ เครือข่ายบริการที่ 7	7440	0	5062199	146.97	0.00	0.00
กาฬสินธุ์	757	0	985676	76.80	0.00	0.00
ขอนแก่น	3632	0	1805903	201.12	0.00	0.00
มหาสารคาม	971	0	963060	100.82	0.00	0.00
ร้อยเอ็ด	2080	0	1307560	159.07	0.00	0.00
สคร.8 อุดรธานี/ เครือข่ายบริการที่ 8	5996	3	5553738	107.96	0.05	0.05
บึงกาฬ	131	0	423485	30.93	0.00	0.00
เลย	688	0	642220	107.13	0.00	0.00
นครพนม	1621	0	718406	225.64	0.00	0.00
หนองบัวลำภู	396	2	511878	77.36	0.39	0.51
หนองคาย	1624	1	521995	311.11	0.19	0.06
สกลนคร	706	0	1150876	61.34	0.00	0.00
อุดรธานี	830	0	1584878	52.37	0.00	0.00
สคร.9 นครราชสีมา/ เครือข่ายบริการที่ 9	24636	5	6772779	363.75	0.07	0.02
บุรีรัมย์	3163	0	1593378	198.51	0.00	0.00
ชัยภูมิ	3554	0	1139067	312.01	0.00	0.00
นครราชสีมา	15675	5	2642815	593.12	0.19	0.03
สุรินทร์	2244	0	1397519	160.57	0.00	0.00
สคร.10 อุบลราชธานี/ เครือข่ายบริการที่ 10	11089	0	4613643	240.35	0.00	0.00
อำนาจเจริญ	266	0	378363	70.30	0.00	0.00
มุกดาหาร	968	0	351532	275.37	0.00	0.00
ศรีสะเกษ	1432	0	1472521	97.25	0.00	0.00
อุบลราชธานี	7102	0	1872091	379.36	0.00	0.00
ยโสธร	1321	0	539136	245.02	0.00	0.00



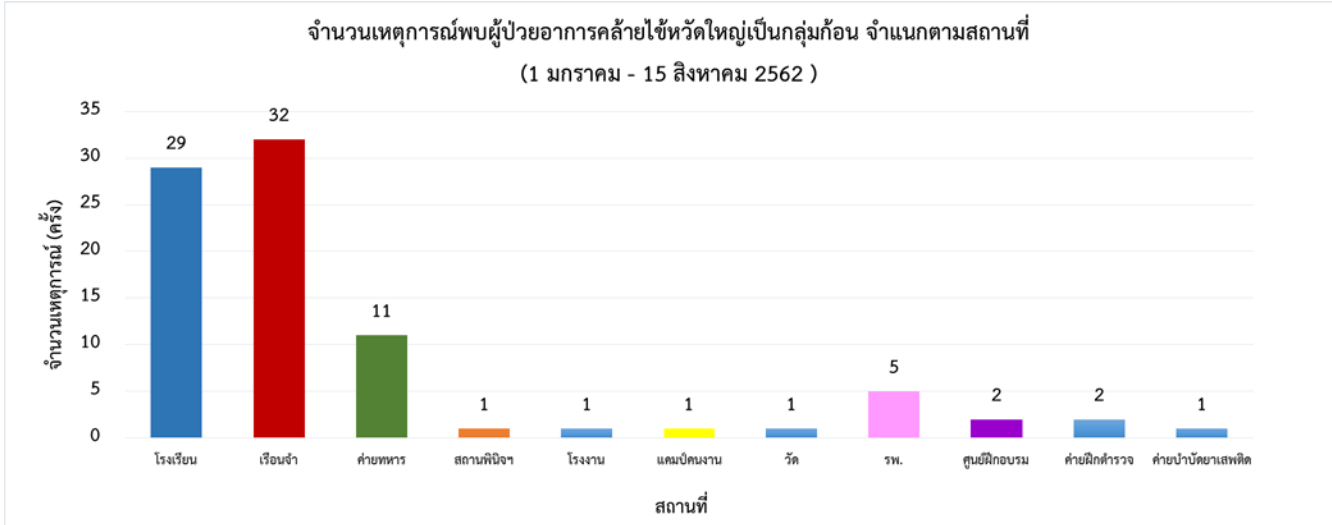
สถานการณ์โรคไข้หวัดใหญ่

สำนักโรคติดต่อทั่วไป กรมควบคุมโรค กระทรวงสาธารณสุข
Bureau of General Communicable Diseases
Department of Disease Control, MOPH, Thailand

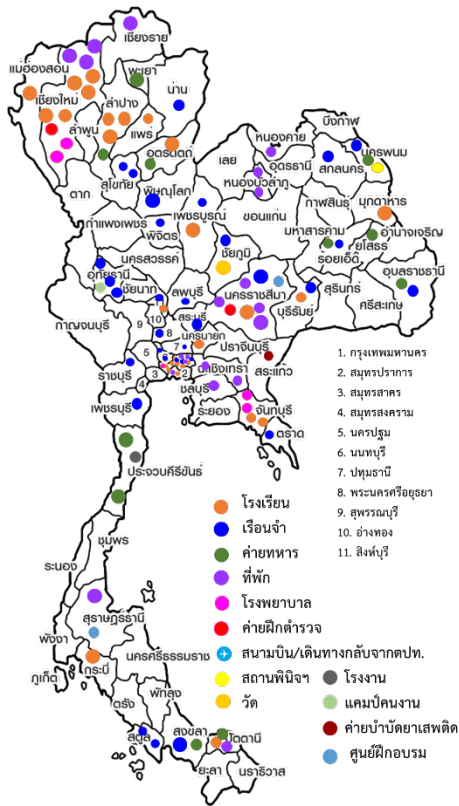
กรมควบคุมโรค
สำนักโรคติดต่อทั่วไป

จังหวัด/พื้นที่	รวม		อัตรา			
	จำนวนป่วย (ราย)	จำนวนตาย (ราย)	ประชากร	อัตราป่วย (ต่อประชากรแสนคน)	อัตราตาย (ต่อประชากรแสนคน)	อัตราป่วยตาย (ร้อยละ)
ภาคใต้	13482	1	9426888	91.03	0.01	0.01
สคร.11 นครศรีธรรมราช/เครือข่าย บริการที่ 11	10022	1	4466673	224.37	0.02	0.01
ชุมพร	1174	0	510307	230.06	0.00	0.00
กระบี่	789	0	471754	167.25	0.00	0.00
นครศรีธรรมราช	2930	0	1558958	187.95	0.00	0.00
พังงา	734	0	267866	274.02	0.00	0.00
ภูเก็ต	1734	0	406113	426.97	0.00	0.00
ระนอง	135	0	191134	70.63	0.00	0.00
สุราษฎร์ธานี	2526	1	1060541	238.18	0.09	0.04
สคร.12 สงขลา/ เครือข่ายบริการที่ 12	3460	0	4960215	69.76	0.00	0.00
นราธิวาส	817	0	799357	102.21	0.00	0.00
ปัตตานี	249	0	713937	34.88	0.00	0.00
พัทลุง	838	0	524951	159.63	0.00	0.00
สตูล	144	0	320637	44.91	0.00	0.00
สงขลา	765	0	1428429	53.56	0.00	0.00
ตรัง	440	0	643093	68.42	0.00	0.00
ยะลา	207	0	529811	39.07	0.00	0.00
กรุงเทพมหานคร	55551	2	5679532	978.09	0.04	0.00

❖ เหตุการณ์พบผู้ป่วยอาการคล้ายไข้หวัดใหญ่เป็นกลุ่มก้อน



ที่มา : โปรแกรมตรวจสอบข่าวการระบาด



เหตุการณ์พบผู้ป่วยอาการคล้ายไข้หวัดใหญ่เป็นกลุ่มก้อน ตั้งแต่วันที่ 1 มกราคม - 15 สิงหาคม 2562 พบจำนวน 106 เหตุการณ์ ใน 46 จังหวัด โดยพบในโรงเรียน/มหาวิทยาลัย 29 เหตุการณ์ เรือนจำ 32 เหตุการณ์ ค่ายทหาร 11 เหตุการณ์ โรงพยาบาล 5 เหตุการณ์ ค่ายฝึกตำรวจ ศูนย์ฝึกอบรม สถานที่ละ 2 เหตุการณ์ สถานที่ละ 1 เหตุการณ์ ที่ซึ่งเป็นสถานที่ที่มีการรวมตัวของคนหมู่มาก

หมายเหตุ: ข้อมูลอาจมีการเปลี่ยนแปลงย้อนหลังได้ทุกสัปดาห์ ตั้งแต่สัปดาห์แรก ดังนั้น จึงไม่ควรนำข้อมูลปัจจุบันไปอ้างอิงในเอกสารวิชาการ การนำข้อมูลไปอ้างอิงนั้น ขอให้ใช้ข้อมูลจากสรุปสถานการณ์ประจำปี