

สถานการณ์โรคไข้หวัดใหญ่

สถานการณ์ต่างประเทศ

องค์การอนามัยโลกรายงานสถานการณ์โรคไข้หวัดใหญ่ในภาพรวมทั่วโลก ณ วันที่ 22 กรกฎาคม 2562 โดยภาพรวมในขณะนี้ ประเทศในเขตอบอุ่นของซีกโลกใต้ แนวโน้มสถานการณ์โรคไข้หวัดใหญ่แตกต่างกันตามภูมิภาคและประเทศ ประเทศอาร์เจนตินา ออสเตรเลีย และอูรุกวัย สถานการณ์โรคไข้หวัดใหญ่ เพิ่มขึ้น ในขณะที่ประเทศบราซิล ชิลี นิวซีแลนด์ ปารากวัย และแอฟริกาใต้ สถานการณ์โรคไข้หวัดใหญ่ในช่วงนี้ ลดลง มีการตรวจพบเชื้อไข้หวัดใหญ่ ชนิด A(H3N2) เป็นส่วนใหญ่ ในเอเชียเนีย และแอฟริกาใต้ ในเขตอบอุ่นของอเมริกาใต้ พบเชื้อไข้หวัดใหญ่ ชนิด A(H1N1) pdm09 เป็นส่วนใหญ่ เอเชียใต้ สถานการณ์โรคไข้หวัดใหญ่ ลดลงในประเทศที่มีการรายงาน ยกเว้น บังคลาเทศ ที่พบว่ามีรายงานโรคไข้หวัดใหญ่ ชนิด A(H3N2) ในระดับสูง เอเชียตะวันออกเฉียงใต้ สถานการณ์โรคไข้หวัดใหญ่ เพิ่มขึ้น ในบางประเทศที่มีการรายงาน แคนาดา แคริบเบียน ประเทศในอเมริกากลาง และประเทศในเขตอบอุ่นของอเมริกาใต้ สถานการณ์โรคไข้หวัดใหญ่ ลดลง ยกเว้น คอสตาริกา และปานามา ที่พบโรคไข้หวัดใหญ่ ในระดับสูง ประเทศคิวบา และเฟรนช์เกียนา (ฝรั่งเศส) พบไวรัสไข้หวัดใหญ่ เพิ่มขึ้น แอฟริกาเหนือ แอฟริกาตะวันออก แอฟริกาตะวันตก และแอฟริกากลาง สถานการณ์โรคไข้หวัดใหญ่ อยู่ในระดับต่ำในประเทศที่มีการรายงาน ประเทศในเขตอบอุ่นซีกโลกเหนือ สถานการณ์โรคไข้หวัดใหญ่ ภาพรวม ส่วนใหญ่เข้าสู่ไข้หวัดใหญ่ตามฤดูกาล สถานการณ์ในภาพรวมทั่วโลก ส่วนใหญ่พบไข้หวัดใหญ่ชนิด A องค์การอนามัยโลกแนะนำให้มีการจัดการที่เหมาะสมเพื่อควบคุมการติดเชื้อ และฉีดวัคซีนป้องกันไข้หวัดใหญ่ในกลุ่มเสี่ยง รายละเอียดสถานการณ์ในแต่ละภูมิภาค ดังต่อไปนี้

- **ประเทศเขตอบอุ่นของซีกโลกใต้** สถานการณ์โรคไข้หวัดใหญ่เพิ่มขึ้นในพื้นที่ส่วนใหญ่ โอเชียเนียสถานการณ์โรคไข้หวัดใหญ่เพิ่มขึ้นอย่างต่อเนื่อง ทัวทั้งทวีป ส่วนใหญ่พบเชื้อไข้หวัดใหญ่ ชนิด A(H3N2) ออสเตรเลีย สถานการณ์โรคไข้หวัดใหญ่ การรายงานผู้ป่วยกลุ่มอาการคล้ายไข้หวัดใหญ่ (ILI) และรายงานยืนยันทางห้องปฏิบัติการโรคไข้หวัดใหญ่รายสัปดาห์ เพิ่มขึ้นในช่วงนี้ แนวโน้มการเกิดโรคไข้หวัดใหญ่ และผู้ป่วย ILI แตกต่างกันในแต่ละภูมิภาค โดยมีรายงานเพิ่มขึ้นในบางรัฐ ตัวชี้วัดการติดเชื้อรุนแรง (สัดส่วนของผู้ป่วยไข้หวัดใหญ่ที่เข้ารับการรักษาในหอผู้ป่วยหนัก หรือสัดส่วนผู้เสียชีวิต) อยู่ในระดับต่ำ ส่วนใหญ่ตรวจพบเชื้อไวรัสไข้หวัดใหญ่ ชนิด A (H3N2) ตามด้วย ชนิด B ประเทศนิวซีแลนด์ สถานการณ์โรคไข้หวัดใหญ่ และผู้ป่วย ILI ลดลง แต่ผู้ป่วย ILI ยังคงสูงกว่าเกณฑ์มาตรฐาน ตรวจพบเชื้อไวรัสไข้หวัดใหญ่ ชนิด B (Victoria) เพิ่มขึ้น แต่ส่วนใหญ่พบเชื้อไวรัสชนิด A(H3N2)

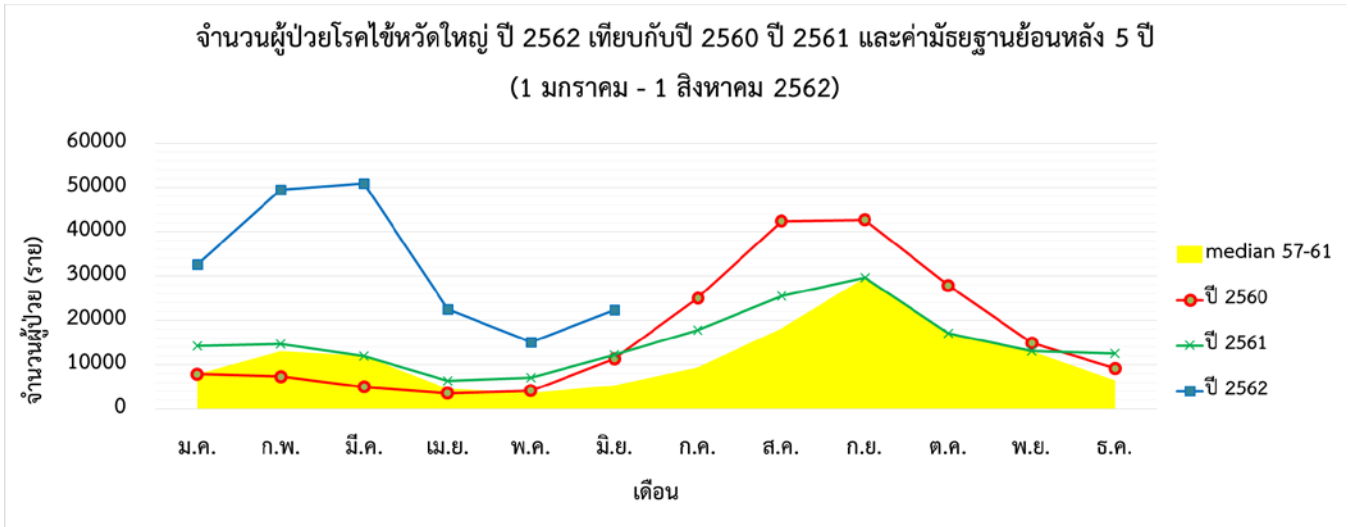
- แอฟริกาใต้ สถานการณ์โรคไข้หวัดใหญ่ในช่วงนี้ ลดลง ส่วนใหญ่พบเชื้อไวรัสไข้หวัดใหญ่ ชนิด A (H3N2) ร้อยละ ผลบวกของโรคไข้หวัดใหญ่ในผู้ป่วยกลุ่มอาการคล้ายไข้หวัดใหญ่ (ILI) อยู่ในระดับปานกลางตามเกณฑ์มาตรฐาน เมื่อเทียบกับข้อมูลปี พ.ศ. 2551-2561 (ไม่รวมการระบาดใหญ่ ในปี พ.ศ. 2552) ผลกระทบจากโรคไข้หวัดใหญ่ ในโรงพยาบาล ลดลงจากระดับสูง มาที่ระดับปานกลาง
- เขตตอนบนของอเมริกาใต้ แนวโน้มสถานการณ์โรคไข้หวัดใหญ่ แตกต่างกันไปในแต่ละประเทศ ประเทศบราซิล ชิลี และปารากวัย สถานการณ์โรคไข้หวัดใหญ่ ลดลง จากจุดสูงสุด ประเทศอาร์เจนตินา และอุรุกวัย สถานการณ์โรคไข้หวัดใหญ่ เพิ่มขึ้น ส่วนใหญ่พบเชื้อไวรัสไข้หวัดใหญ่ ชนิด A(H1N1) pdm09 ประเทศชิลี สถานการณ์โรคไข้หวัดใหญ่ และผู้ป่วยกลุ่มอาการคล้ายไข้หวัดใหญ่ (ILI) ลดลงจากระดับสูงลงมาที่ระดับปานกลาง โดยพบเชื้อไวรัสไข้หวัดใหญ่ ชนิด A(H1N1) pdm09, ชนิด A (H3N2) และชนิด B หมุนเวียนกันไป ประเทศปารากวัย สถานการณ์โรคไข้หวัดใหญ่ ลดลง โดยส่วนใหญ่พบเชื้อไวรัสไข้หวัดใหญ่ ชนิด A(H1N1) pdm09
- ประเทศเขตร้อนชื้นของอเมริกากลาง แคริบเบียน และอเมริกาใต้ ประเทศในแถบแคริบเบียน และอเมริกากลาง สถานการณ์ไข้หวัดใหญ่ในภาพรวม และรายงานการติดเชื้อทางเดินหายใจเฉียบพลันรุนแรง (SARI) อยู่ในระดับต่ำ ประเทศคิวบา สถานการณ์โรคไข้หวัดใหญ่ เพิ่มขึ้น ส่วนใหญ่พบเชื้อไวรัสไข้หวัดใหญ่ ชนิด A มากกว่า ชนิด B และพบรายงานการติดเชื้อทางเดินหายใจเฉียบพลันรุนแรง (SARI) เพิ่มขึ้นในช่วง 2-3 สัปดาห์ที่ผ่านมา แต่ยังคงอยู่ในระดับที่ใกล้เคียงกับปีที่ผ่านมา เฟรนช์เกียนา (ฝรั่งเศส) มีรายงานพบเชื้อไวรัสไข้หวัดใหญ่ ชนิด A(H3N2) เพิ่มขึ้น ประเทศคอสตาริกา สถานการณ์โรคไข้หวัดใหญ่ ยังคงเพิ่มขึ้นในระดับสูง ส่วนใหญ่พบเชื้อไวรัสไข้หวัดใหญ่ ชนิด A (H1N1) pdm09 และชนิด A (H3N2) ประเทศปานามา สถานการณ์โรคไข้หวัดใหญ่ เพิ่มขึ้น ส่วนใหญ่พบเชื้อไวรัสไข้หวัดใหญ่ ชนิด A(H1N1) pdm09
- ประเทศเขตร้อนของอเมริกาใต้ สถานการณ์โรคไข้หวัดใหญ่ในช่วงนี้ ลดลง ในประเทศที่มีการรายงาน ยกเว้น ประเทศเปรู ที่ตรวจพบเชื้อไวรัสไข้หวัดใหญ่ ชนิด A(H3N2) เพิ่มขึ้นเล็กน้อย มีรายงานผู้ป่วยกลุ่มอาการคล้ายไข้หวัดใหญ่ (ILI) และรายงานการติดเชื้อทางเดินหายใจเฉียบพลันรุนแรง (SARI) ลดลงในช่วง 2-3 สัปดาห์ที่ผ่านมา
- ประเทศเขตร้อนของแอฟริกา แอฟริกาตะวันตก การรายงานสถานการณ์โรคไข้หวัดใหญ่ ลดลง ในประเทศที่มีการรายงาน ประเทศกินี และไนจีเรีย พบเชื้อไวรัสไข้หวัดใหญ่ ชนิด A (H3N2) และรายงานผู้ป่วยกลุ่มอาการคล้ายไข้หวัดใหญ่ (ILI) เพิ่มขึ้น ประเทศโตโก มีการรายงานตรวจพบเชื้อไวรัสไข้หวัดใหญ่ ชนิด A(H3N2) และชนิด B บ้าง การรายงานผู้ป่วย ILI และ SARI อยู่ในระดับต่ำ
- แอฟริกากลาง มีรายงานสถานการณ์โรคไข้หวัดใหญ่น้อยมาก มีเพียงประเทศแคเมอรูน ที่รายงานตรวจพบเชื้อไวรัสไข้หวัดใหญ่ ชนิด A(H1N1) pdm09 สาธารณรัฐแอฟริกากลาง การรายงานผู้ป่วย ILI และ SARI ลดลงอย่างต่อเนื่อง หลังจากจุดสูงสุดเมื่อไม่กี่สัปดาห์ที่ผ่านมา

- แอฟริกาตะวันออก มีรายงานตรวจพบเชื้อไวรัสไข้หวัดใหญ่ ชนิด A(H1N1) pdm09 ตามมาด้วย ชนิด A (H3N2) และชนิด B อย่างต่อเนื่อง เมอร์เชียส ส่วนใหญ่พบเชื้อไวรัสไข้หวัดใหญ่ ชนิด A(H1N1) pdm09 ประเทศ เอธิโอเปีย เคนยา และมาดากัสการ์ มีรายงานตรวจพบเชื้อไวรัสไข้หวัดใหญ่ ชนิด B สาธารณรัฐแทนซาเนีย มีการ รายงานโรคไข้หวัดใหญ่ทุกสายพันธุ์ ประเทศมาดากัสการ์ รายงานผู้ป่วย ILI ลดลง ประเทศเคนยา รายงานการ ติดเชื้อทางเดินหายใจเฉียบพลันรุนแรง (SARI) ลดลง การรายงานผู้ป่วย ILI และ SARI เพิ่มขึ้นเล็กน้อย ใน มอริเชียส แต่ที่ประเทศแซมเบีย ลดลง
- ประเทศเอเชียเขตร้อน ในเอเชียใต้ รายงานสถานการณ์โรคไข้หวัดใหญ่ อยู่ในระดับต่ำ ในประเทศที่มีการรายงาน ยกเว้น บังคลาเทศ ที่สถานการณ์โรคไข้หวัดใหญ่ ยังคงสูง โดยส่วนใหญ่พบเชื้อไวรัสไข้หวัดใหญ่ ชนิด A(H3N2)
- เอเชียตะวันออกเฉียงใต้ สถานการณ์โรคไข้หวัดใหญ่ เพิ่มขึ้น ในประเทศที่มีการรายงาน ประเทศพม่า สถานการณ์ ไข้หวัดใหญ่ สูงมาก ส่วนใหญ่พบเชื้อไวรัสไข้หวัดใหญ่ ชนิด A (H1N1) pdm09 ประเทศไทย ตรวจพบเชื้อไวรัส ไข้หวัดใหญ่ ชนิด B ประเทศฟิลิปปินส์ สถานการณ์โรคไข้หวัดใหญ่ อยู่ในระดับต่ำ
- ประเทศในเขตอบอุ่นของซีกโลกเหนือ เข้าสู่โรคไข้หวัดใหญ่ตามฤดูกาลในหลายประเทศ ประเทศซาอุดีอาระเบีย พบว่าการรายงานการติดเชื้อทางเดินหายใจเฉียบพลันรุนแรง (SARI) ลดลง ในช่วงไม่กี่สัปดาห์ที่ผ่านมา เขต ปกครองพิเศษฮ่องกง สถานการณ์โรคไข้หวัดใหญ่ เพิ่มขึ้นอย่างต่อเนื่อง แต่ยังคงต่ำกว่าเกณฑ์มาตรฐาน พบเชื้อ ไข้หวัดใหญ่ ทุกสายพันธุ์ ส่วนใหญ่พบเชื้อไวรัสไข้หวัดใหญ่ ชนิด B

ที่มา : องค์การอนามัยโลก

https://www.who.int/influenza/surveillance_monitoring/updates/2019_07_22_surveillance_update_346.pdf?ua=1

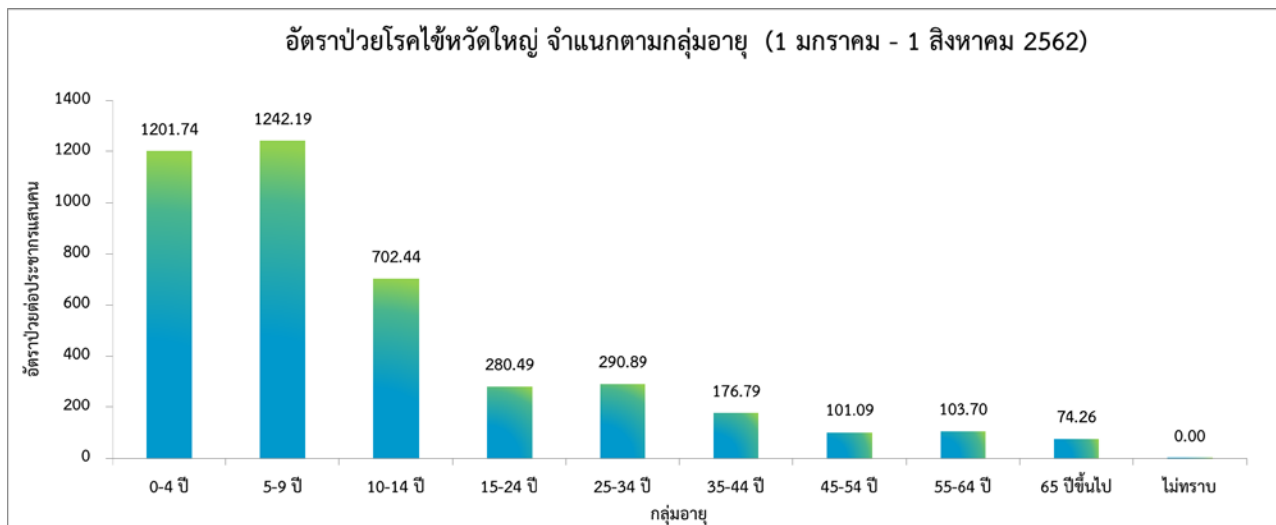
สถานการณ์ประเทศไทย



ที่มา : รายงาน 506 สำนักระบาดวิทยา

สถานการณ์โรคไข้หวัดใหญ่ในปี 2562 ข้อมูลตั้งแต่วันที่ 1 มกราคม – 31 กรกฎาคม 2562 มีรายงานผู้ป่วยทั่วประเทศจำนวน 211,551 ราย คิดเป็นอัตราป่วย 319.08 ต่อประชากรแสนคน เสียชีวิต 16 ราย คิดเป็นอัตราป่วยตายร้อยละ 0.01 จำนวนผู้ป่วยสะสมในภาพรวม พบว่าสูงกว่าค่ามัธยฐาน 5 ปีย้อนหลัง และสูงกว่าปีที่ผ่านมา

❖ จำแนกตามกลุ่มอายุ



ที่มา : รายงาน 506 สำนักระบาดวิทยา

การเกิดโรคไข้หวัดใหญ่จำแนกตามกลุ่มอายุ พบว่า ส่วนใหญ่พบผู้ป่วยอยู่ในกลุ่มอายุ 5 - 9 ปี มีอัตราป่วยสูงสุดคือ 1242.19 ต่อประชากรแสนคน รองลงมาคือ กลุ่มอายุ 0 - 4 ปี มีอัตราป่วย 1201.74 ต่อประชากรแสนคน และกลุ่มอายุ 10 - 14 ปี มีอัตราป่วย 702.44 ต่อประชากรแสนคน ตามลำดับ จะเห็นได้ว่ากลุ่มผู้ป่วยที่มีอัตราป่วยสูงจะอยู่ในช่วงวัยเด็กจึงต้องมีการให้ความสำคัญต่อการป้องกันควบคุมโรคในกลุ่มวัยเรียนและเด็ก และในสถานที่ที่มีการรวมตัวกันของคนหมู่มาก มากขึ้น

❖ จำแนกรายภาค

ภาค	ผู้ป่วย (ราย)	ผู้ป่วยตาย (ราย)	อัตราป่วย (ต่อประชากรแสนคน)	อัตราตาย (ต่อประชากรแสนคน)	อัตราป่วยตาย (ร้อยละ)
กลาง	110,063	4	656.84	0.02	0.00
เหนือ	43,535	3	350.07	0.02	0.01
ตะวันออกเฉียงเหนือ	45,618	8	207.33	0.04	0.02
ใต้	12,335	1	130.85	0.01	0.01

ที่มา : รายงาน 506 สำนักระบาดวิทยา

การกระจายของการเกิดโรคไข้หวัดใหญ่รายภาค พบว่า ภาคที่มีอัตราป่วยสูงสุด คือ ภาคกลาง อัตราป่วย 656.84 ต่อประชากรแสนคน รองลงมา คือ ภาคเหนือ อัตราป่วย 350.07 ต่อประชากรแสนคน ภาคตะวันออกเฉียงเหนือ อัตราป่วย 207.33 ต่อประชากรแสนคน และน้อยที่สุด คือ ภาคใต้ อัตราป่วย 130.85 ต่อประชากรแสนคน ตามลำดับ นอกจากนี้ยังพบผู้ป่วยเสียชีวิตจำนวนรวมทั้งหมด 16 ราย

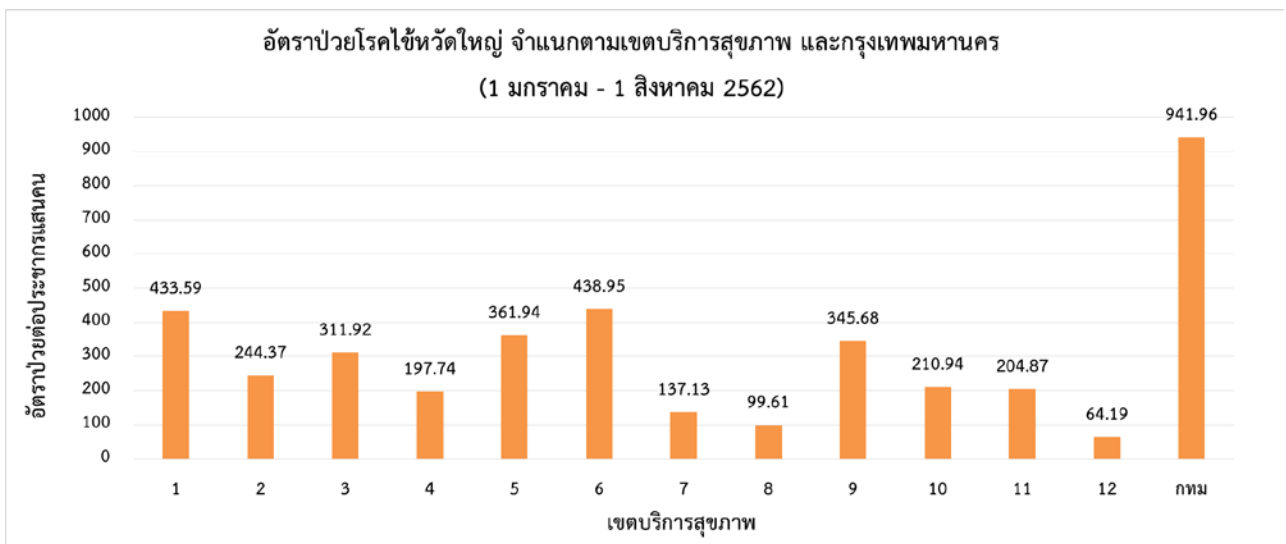
❖ จำแนกตามอัตราป่วยรายจังหวัด 5 อันดับ

อันดับ	จังหวัด	จำนวนผู้ป่วย (ราย)	อัตราป่วย (ต่อประชากรแสนคน)
1	ระยอง	6,991	974.66
2	กรุงเทพมหานคร	53,499	941.96
3	เชียงใหม่	13,354	760.79
4	นครปฐม	6,095	666.65
5	นครราชสีมา	15,016	568.18

ที่มา : รายงาน 506 สำนักระบาดวิทยา

การกระจายของการเกิดโรคไข้หวัดใหญ่รายจังหวัด พบว่า จังหวัดที่มีอัตราป่วยสูงสุด คือ ระยอง อัตราป่วย 974.66 ต่อประชากรแสนคน รองลงมา คือ กรุงเทพมหานคร อัตราป่วย 941.96 ต่อประชากรแสนคน เชียงใหม่ อัตราป่วย 760.79 ต่อประชากรแสนคน นครปฐม อัตราป่วย 666.65 ต่อประชากรแสนคน และนครราชสีมา อัตราป่วย 568.18 ต่อประชากรแสนคน ตามลำดับ

❖ จำแนกตามเครือข่ายบริการและกรุงเทพมหานคร



ที่มา : รายงาน 506 สำนักระบาดวิทยา

เมื่อพิจารณาจำแนกผู้ป่วยตามเขตบริการสุขภาพและกรุงเทพมหานคร พบว่า กรุงเทพมหานคร มีอัตราป่วยสูงสุด คือ 941.96 ต่อประชากรแสนคน รองลงมาคือ เขตบริการสุขภาพที่ 6 คือ 438.95 ต่อประชากรแสนคน และเขตบริการสุขภาพที่ 1 มีอัตราป่วย 433.59 ต่อประชากรแสนคน ตามลำดับ

สถานการณ์โรคไข้หวัดใหญ่ ปี 2562 จำแนกตามรายจังหวัด (ข้อมูล ณ วันที่ 31 กรกฎาคม 2562)

จังหวัด/พื้นที่	รวม		อัตรา			
	จำนวนป่วย (ราย)	จำนวนตาย (ราย)	ประชากร	อัตราป่วย (ต่อประชากรแสนคน)	อัตรตาย (ต่อประชากรแสนคน)	อัตราป่วยตาย (ร้อยละ)
รวมทั้งประเทศ	211551	16	66301242	319.08	0.02	0.01
ภาคเหนือ	43535	3	12436028	350.07	0.02	0.01
สคร.1 เชียงใหม่ / เครือข่ายบริการที่ 1	23107	3	5878537	433.59	0.05	0.01
เชียงใหม่	12289	2	1755291	760.79	0.11	0.01
เชียงใหม่	3031	1	1289873	263.75	0.08	0.03
ลำปาง	2415	0	744714	364.97	0.00	0.00
ลำพูน	1675	0	405936	437.75	0.00	0.00
แม่ฮ่องสอน	448	0	280826	179.11	0.00	0.00
น่าน	1047	0	479414	265.74	0.00	0.00
พะเยา	1561	0	476157	363.33	0.00	0.00
แพร่	641	0	446326	163.78	0.00	0.00
สคร.2 พิษณุโลก/ เครือข่ายบริการที่ 2	6612	0	3565071	244.37	0.00	0.00
เพชรบูรณ์	1105	0	994936	156.39	0.00	0.00
พิษณุโลก	2693	0	866129	388.39	0.00	0.00
สุโขทัย	1032	0	598287	214.45	0.00	0.00
ตาก	590	0	649472	152.59	0.00	0.00
อุตรดิตถ์	1192	0	456247	332.71	0.00	0.00
สคร.3 นครสวรรค์/ เครือข่ายบริการที่ 3	7212	0	2992420	311.92	0.00	0.00
ชัยนาท	126	0	328993	53.80	0.00	0.00
กำแพงเพชร	2259	0	728470	374.90	0.00	0.00
นครสวรรค์	3742	0	1064649	464.28	0.00	0.00
พิจิตร	707	0	540620	164.44	0.00	0.00
อุทัยธานี	378	0	329688	180.17	0.00	0.00



สถานการณ์โรคไข้หวัดใหญ่

สำนักโรคติดต่อทั่วไป กรมควบคุมโรค กระทรวงสาธารณสุข
Bureau of General Communicable Diseases
Department of Disease Control, MOPH, Thailand

กรมควบคุมโรค
สำนักโรคติดต่อทั่วไป

จังหวัด/พื้นที่	รวม		อัตรา			
	จำนวนป่วย (ราย)	จำนวนตาย (ราย)	ประชากร	อัตราป่วย (ต่อประชากรแสนคน)	อัตรามตาย (ต่อประชากรแสนคน)	อัตราป่วยตาย (ร้อยละ)
ภาคกลาง	110063	4	16756435	656.84	0.02	0.00
สคร.4 สระบุรี/ เครือข่ายบริการที่ 4	10566	1	5343264	197.74	0.02	0.01
อ่างทอง	566	0	281014	201.41	0.00	0.00
ลพบุรี	2237	0	758003	295.12	0.00	0.00
นครนายก	281	0	259718	108.19	0.00	0.00
นนทบุรี	1694	0	1238015	136.83	0.00	0.00
อยุธยา	1825	1	815647	223.75	0.12	0.05
ปทุมธานี	2677	0	1137603	235.32	0.00	0.00
สระบุรี	855	0	643531	132.86	0.00	0.00
สิงห์บุรี	431	0	209733	205.50	0.00	0.00
สคร.5 ราชบุรี/ เครือข่ายบริการที่ 5	19272	0	5324608	361.94	0.00	0.00
กาญจนบุรี	2826	0	890565	317.33	0.00	0.00
นครปฐม	6095	0	914273	666.65	0.00	0.00
เพชรบุรี	1216	0	483335	251.59	0.00	0.00
ประจวบคีรีขันธ์	2310	0	546396	422.77	0.00	0.00
ราชบุรี	2542	0	872615	291.31	0.00	0.00
สมุทรสาคร	3092	0	573215	539.41	0.00	0.00
สมุทรสงคราม	292	0	193847	150.63	0.00	0.00
สุพรรณบุรี	899	0	850362	105.72	0.00	0.00
สคร.6 ชลบุรี/ เครือข่ายบริการที่ 6	26726	1	6088563	438.95	0.02	0.00
ฉะเชิงเทรา	3432	0	712449	481.72	0.00	0.00
จันทบุรี	4297	0	535478	802.46	0.00	0.00
ชลบุรี	5181	0	1522285	340.34	0.00	0.00
ปราจีนบุรี	979	0	489592	199.96	0.00	0.00
ระยอง	6991	0	717276	974.66	0.00	0.00
สระแก้ว	288	0	563014	51.15	0.00	0.00
สมุทรปราการ	4891	1	1318687	370.90	0.08	0.02
ตราด	667	0	229782	290.28	0.00	0.00



สถานการณ์โรคไข้หวัดใหญ่

สำนักโรคติดต่อทั่วไป กรมควบคุมโรค กระทรวงสาธารณสุข
Bureau of General Communicable Diseases
Department of Disease Control, MOPH, Thailand

กรมควบคุมโรค
สำนักโรคติดต่อทั่วไป

จังหวัด/พื้นที่	รวม		อัตรา			
	จำนวนป่วย (ราย)	จำนวนตาย (ราย)	ประชากร	อัตราป่วย (ต่อประชากรแสนคน)	อัตรามตาย (ต่อประชากรแสนคน)	อัตราป่วยตาย (ร้อยละ)
ภาคตะวันออกเฉียงเหนือ	45618	8	22002359	142.58	0.03	0.02
สคร.7 ขอนแก่น/ เครือข่ายบริการที่ 7	6942	0	5062199	137.13	0.00	0.00
กาฬสินธุ์	673	0	985676	68.28	0.00	0.00
ขอนแก่น	3441	0	1805903	190.54	0.00	0.00
มหาสารคาม	913	0	963060	94.80	0.00	0.00
ร้อยเอ็ด	1915	0	1307560	146.46	0.00	0.00
สคร.8 อุดรธานี/ เครือข่ายบริการที่ 8	5532	3	5553738	99.61	0.05	0.05
บึงกาฬ	125	0	423485	29.52	0.00	0.00
เลย	605	0	642220	94.20	0.00	0.00
นครพนม	1320	0	718406	183.74	0.00	0.00
หนองบัวลำภู	379	2	511878	74.04	0.39	0.53
หนองคาย	1589	1	521995	304.41	0.19	0.06
สกลนคร	689	0	1150876	59.87	0.00	0.00
อุดรธานี	825	0	1584878	52.05	0.00	0.00
สคร.9 นครราชสีมา/ เครือข่ายบริการที่ 9	23412	5	6772779	345.68	0.07	0.02
บุรีรัมย์	2881	0	1593378	180.81	0.00	0.00
ชัยภูมิ	3452	0	1139067	303.06	0.00	0.00
นครราชสีมา	15016	5	2642815	568.18	0.19	0.03
สุรินทร์	2063	0	1397519	147.62	0.00	0.00
สคร.10 อุบลราชธานี/ เครือข่ายบริการ ที่ 10	9732	0	4613643	210.94	0.00	0.00
อำนาจเจริญ	246	0	378363	65.02	0.00	0.00
มุกดาหาร	909	0	351532	258.58	0.00	0.00
ศรีสะเกษ	1223	0	1472521	83.05	0.00	0.00
อุบลราชธานี	6229	0	1872091	332.73	0.00	0.00
ยโสธร	1125	0	539136	208.67	0.00	0.00



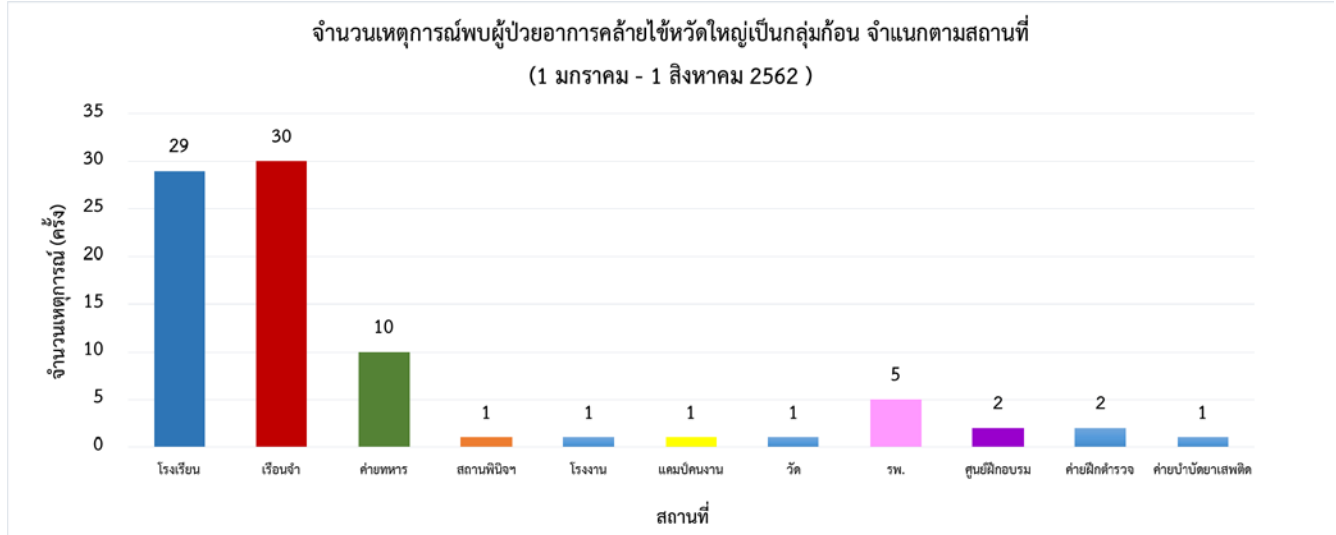
กรมควบคุมโรค
สำนักโรคติดต่อทั่วไป

สถานการณ์โรคไข้หวัดใหญ่

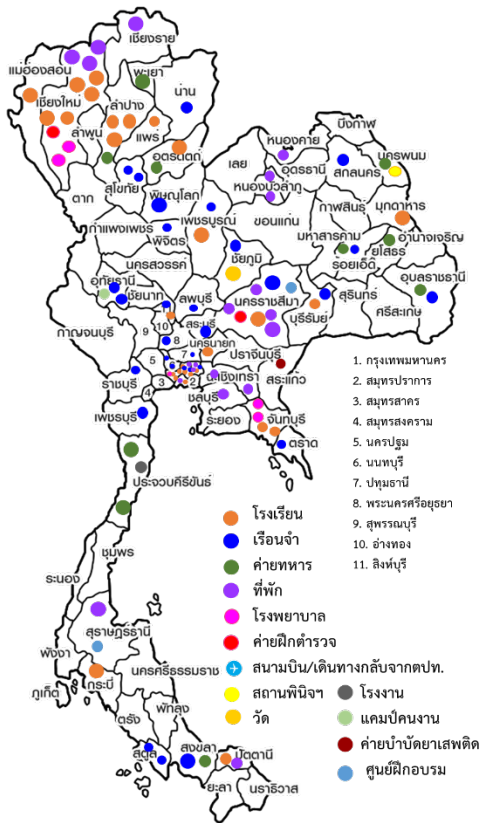
สำนักโรคติดต่อทั่วไป กรมควบคุมโรค กระทรวงสาธารณสุข
Bureau of General Communicable Diseases
Department of Disease Control, MOPH, Thailand

จังหวัด/พื้นที่	รวม		อัตรา			
	จำนวนป่วย (ราย)	จำนวนตาย (ราย)	ประชากร	อัตราป่วย (ต่อประชากรแสนคน)	อัตราตาย (ต่อประชากรแสนคน)	อัตราป่วยตาย (ร้อยละ)
ภาคใต้	12335	1	9426888	91.03	0.01	0.01
สคร.11 นครศรีธรรมราช/ เครือข่าย บริการที่ 11	9151	1	4466673	204.87	0.02	0.01
ชุมพร	1129	0	510307	221.24	0.00	0.00
กระบี่	706	0	471754	149.65	0.00	0.00
นครศรีธรรมราช	2841	0	1558958	182.24	0.00	0.00
พังงา	641	0	267866	239.30	0.00	0.00
ภูเก็ต	1381	0	406113	340.05	0.00	0.00
ระนอง	105	0	191134	54.94	0.00	0.00
สุราษฎร์ธานี	2348	1	1060541	221.40	0.09	0.04
สคร.12 สงขลา/ เครือข่ายบริการที่ 12	3184	0	4960215	64.19	0.00	0.00
นราธิวาส	722	0	799357	90.32	0.00	0.00
ปัตตานี	229	0	713937	32.08	0.00	0.00
พัทลุง	829	0	524951	157.92	0.00	0.00
สตูล	138	0	320637	43.04	0.00	0.00
สงขลา	734	0	1428429	51.39	0.00	0.00
ตรัง	335	0	643093	52.09	0.00	0.00
ยะลา	197	0	529811	37.18	0.00	0.00
กรุงเทพมหานคร	53499	2	5679532	941.96	0.04	0.00

❖ เหตุการณ์พบผู้ป่วยอาการคล้ายไข้หวัดใหญ่เป็นกลุ่มก้อน



ที่มา : โปรแกรมตรวจสอบข่าวการระบาด



เหตุการณ์พบผู้ป่วยอาการคล้ายไข้หวัดใหญ่เป็นกลุ่มก้อน ตั้งแต่วันที่ 1 มกราคม - 1 สิงหาคม 2562 พบจำนวน 103 เหตุการณ์ ใน 46 จังหวัด โดยพบในโรงเรียน/มหาวิทยาลัย 29 เหตุการณ์ เรือนจำ 30 เหตุการณ์ ค่ายทหาร 10 เหตุการณ์ โรงพยาบาล 5 เหตุการณ์ ค่ายฝึกตำรวจ ศูนย์ฝึกอบรบ สถานที่ละ 2 เหตุการณ์ สถานพินิจฯ แคมป์คนงาน โรงงาน วัด และค่ายบำบัดยาเสพติด สถานที่ละ 1 เหตุการณ์ ที่ซึ่งเป็นสถานที่ที่มีการรวมตัวของคนหมู่มาก

หมายเหตุ: ข้อมูลอาจมีการเปลี่ยนแปลงย้อนหลังได้ทุกสัปดาห์ ตั้งแต่สัปดาห์แรก ดังนั้น จึงไม่ควรนำข้อมูลปัจจุบันไปอ้างอิงในเอกสารวิชาการ การนำข้อมูลไปอ้างอิงนั้น ขอให้ใช้ข้อมูลจากสรุปสถานการณ์ประจำปี